

# Rapport d'activités

# 2024- 2025

Janvier 2026

# Table des matières

FAITS SAILLANTS – 2024-2025 .....	II
1. MISSION ET OBJECTIFS .....	1
2. GOUVERNANCE ET PARTENARIATS.....	1
3. L’AN 14 - SOMMAIRE.....	3
4. RAYONNEMENT .....	5
5. RECHERCHE ET RÉSEAUX SCIENTIFIQUES.....	7
6. PARTAGE DES SAVOIRS ET MOBILISATION DES CONNAISSANCES .....	10
7. SOUTIEN À LA RELÈVE ET ENSEIGNEMENT .....	12
8. FONCTIONNEMENT DE LA CHAIRE.....	13
9. CONCLUSION .....	14
ANNEXE 1 MEMBRES DU COMITÉ DE DIRECTION 2024-2025 .....	15
ANNEXE 2 MEMBRES DU COMITÉ SCIENTIFIQUE 2024-2025 .....	18
ANNEXE 3 PARTENAIRES.....	20
ANNEXE 4 PLAN QUINQUENNAL 2023-2028 .....	23
ANNEXE 5 APPARITIONS MÉDIATIQUES .....	25
ANNEXE 6 AFFILIATIONS, PARTICIPATION À DES COMITÉS CONSULTATIFS ET DEMANDES D’EXPERTISE ....	28
ANNEXE 7 COLLABORATEUR·ICES .....	30
ANNEXE 8 SUBVENTIONS ET PROJETS DE RECHERCHE .....	35
ANNEXE 9 PROJETS DE TRANSFERT ET DE MOBILISATION DES CONNAISSANCES .....	38
ANNEXE 10 CONTRIBUTIONS SCIENTIFIQUES .....	40
ANNEXE 11 CONFÉRENCES .....	43
ANNEXE 12 COLLOQUES ET ATELIERS (CO)ORGANISÉS PAR LA CHAIRE.....	46
ANNEXE 13 CONFÉRENCES MENSUELLES PRÉSENTÉES PAR LA CHAIRE.....	50
ANNEXE 14 BOURSES DE LA CHAIRE.....	52

# Faits saillants – 2024-2025

La **Chaire de recherche sur la diversité sexuelle et la pluralité des genres (CR-DSPG)**, créée le 1<sup>er</sup> novembre 2011 sous le nom de *Chaire de recherche sur l'homophobie*, termine sa quatorzième année de fonctionnement. Ce rapport rend compte des activités réalisées au cours de la période du **1<sup>er</sup> novembre 2024 au 31 octobre 2025**. Durant cette année, la Chaire, avec la collaboration de ses partenaires, a poursuivi son action dans l'ensemble des sphères qui constituent son mandat. Il s'agissait de la deuxième année de son troisième mandat (2023-2028).

Voici un portrait de l'année 2024-2025 en quelques faits saillants.

- Une équipe de **32 chercheur·es** provenant de **16 universités et institutions** situées au Québec (dans les régions de Montréal, Québec, Sherbrooke et Gatineau), en Ontario, en France, au Brésil, au Chili et en Croatie.
- **27 étudiant·es** de 1<sup>er</sup>, 2<sup>e</sup> et 3<sup>e</sup> cycles rattaché·es à la Chaire à titre de boursier·es, stagiaires, auxiliaires de recherche ou dont les travaux de recherche sont supervisés par le titulaire.
- **5 bourses d'études** remises par la Chaire à des étudiant·es des 2<sup>e</sup> et 3<sup>e</sup> cycles universitaires provenant de l'UQAM, pour une contribution totale de 13 500 \$.
- Une présence soutenue dans les médias, les travaux de la Chaire ayant été présentés dans **15 médias écrits et 4 médias audio et vidéo** (radio et plateformes vidéo en ligne).
- De multiples **demandes de consultation ou d'expertise** adressées à la Chaire par différentes organisations des secteurs scientifique, public, universitaire, associatif ou communautaire.
- **7 projets de recherche** (2 terminés; 5 en cours, dont un nouveau projet structurant) et **3 projets de transfert et de mobilisation des connaissances**.
- **18 contributions scientifiques**, dont 11 articles dans des revues scientifiques, 3 chapitres de livre et 4 outils de diffusion des connaissances.
- La participation du titulaire, à titre de conférencier, coauteur ou directeur, à **15 présentations dans des congrès ou événements de diffusion des connaissances** destinés à un public universitaire ou au grand public, dont 13 activités provinciales ou nationales et 2 à l'international.
- La (co-)organisation d'un **Symposium international sur l'inclusion et l'exclusion des personnes LGBTQ2+**, de **6 conférences publiques**, et de la **Journée annuelle SAVIE-LGBTQ**.

# 1. Mission et objectifs

La mission et les objectifs de la CR-DSPG, formulés dès 2011, conservent toute leur pertinence scientifique et sociale, malgré des modifications à leur formulation afin d'y inclure notamment les groupes minorisés en raison de leur orientation sexuelle ou de leur identité ou expression de genre, ainsi que l'ensemble des discriminations et formes et processus d'exclusion, de dévalorisation et d'infériorisation vécus par ces groupes. Pour le troisième mandat de la Chaire, la mission s'énonce comme suit :

La Chaire de recherche sur la diversité sexuelle et la pluralité des genres associe des partenaires gouvernementaux, communautaires et universitaires souhaitant contribuer à la reconnaissance des réalités des groupes minorisés en raison de leur orientation sexuelle ou de leur identité ou expression de genre (OSIEG) par la production et la mobilisation de connaissances nécessaires à l'élaboration et à l'implantation de mesures, de programmes et de politiques publiques pour lutter efficacement contre les discriminations et les différentes formes d'exclusion, de dévalorisation et d'infériorisation de ces groupes.

Plus précisément, ses objectifs sont les suivants :

- Favoriser la mobilisation des expertises scientifiques et partenariales dans la définition des besoins de connaissances et la production de nouveaux savoirs concernant les réalités des groupes minorisés en raison de leur OSIEG, les impacts des discriminations et des différentes formes d'exclusion, de dévalorisation et d'infériorisation de ces personnes, ainsi que les moyens de les contrer efficacement.
- Développer les partenariats de recherche dans les régions du Québec de même qu'à l'échelle nationale et internationale.
- Contribuer au transfert et à la mobilisation des connaissances auprès de la population, des institutions publiques et de publics ciblés des milieux éducatifs, du travail, de la santé et des services sociaux, professionnels, associatifs et communautaires, notamment par la conception et l'évaluation de mesures de sensibilisation et d'éducation.
- Soutenir la formation de la relève pour maximiser les compétences ainsi que l'insertion professionnelle des nouvelles personnes chercheuses, étudiantes et intervenantes.

## 2. Gouvernance et partenariats

Depuis sa création, la Chaire s'appuie sur un modèle partenarial qui oriente sa mission, ses activités et son ancrage dans la communauté. La gouvernance et les collaborations qui structurent son fonctionnement assurent la pertinence scientifique et sociale des travaux de la Chaire ainsi que la circulation des connaissances vers les milieux concernés.

## 2.1. Titulaire de la Chaire



Professeur au département de sexologie de l'UQAM depuis 2005, sexologue et détenteur d'un doctorat en sociologie, **Martin Blais** a été cotitulaire de la Chaire aux côtés de Line Chamberland à partir de 2019, et en est l'unique titulaire depuis 2021. Ses travaux portent sur les défis que rencontrent les personnes lesbiennes, gaies, bisexuelles, trans, queer (ou, plus généralement, de minorités sexuelles ou de genre) (LGBTQ+) dans les sphères qui sont importantes à leur développement et à leur réalisation d'elles-mêmes, comme la famille, l'école et le travail. Il documente les formes d'exclusion et de violence auxquelles les personnes LGBTQ+ peuvent être confrontées et leurs effets sur leur bien-être. Il cherche également à identifier les facteurs qui les aident à se réaliser dans différentes sphères de leur vie.

## 2.2. Gouvernance de la Chaire

La composition du **comité de direction** de la CR-DSPG reflète son caractère partenarial : la moitié de ses membres représente les partenaires institutionnels et communautaires de la Chaire, et l'autre moitié représente les différentes instances de l'UQAM impliquées dans son développement. Ce comité est présidé par le représentant du **Bureau de lutte contre l'homophobie et la transphobie** du Secrétariat à la condition féminine du Gouvernement du Québec. Conformément à ses statuts et règlements, le comité de direction s'est réuni à deux reprises au cours de l'année 2024-2025. La liste des membres de ce comité se trouve à l'annexe 1.

Durant l'année 2024-2025, le **comité scientifique** de la CR-DSPG s'est réuni en juin 2025. La composition de ce comité reflète aussi le caractère partenarial de la Chaire : un des membres du comité scientifique représente un partenaire communautaire de la Chaire, ce qui est exceptionnel pour les comités scientifiques des Chaires recherche-innovation. Le comité scientifique est présidé par le titulaire, Martin Blais. La liste des membres du comité scientifique se trouve à l'annexe 2.

## 2.3. Relations partenariales

Le réseau partenarial de la Chaire regroupe des institutions gouvernementales, ainsi que les secteurs associatifs et communautaires (voir annexe 3). Un tel réseau permet d'optimiser la valorisation des résultats de recherche par le transfert multilatéral des connaissances produites.

À travers la recherche, le transfert et la mobilisation des connaissances, ses comités de gouvernance ou encore sa participation à des comités consultatifs, la CR-DSPG maintient des liens réguliers avec ses partenaires, notamment avec la **Coalition des familles LGBT+** et la **Commission des droits de la personne et des droits de la jeunesse**. Le titulaire de la CR-DSPG siège au comité consultatif du programme *Pour que vieillir soit gai* de la **Fondation Émergence** ainsi qu'à la **Table nationale de lutte contre l'homophobie et la transphobie des réseaux de l'éducation**. La Chaire est également membre votant du **Conseil québécois LGBT**, qui regroupe des organismes des secteurs communautaire et associatif de l'ensemble du Québec. La plupart des activités avec les partenaires prennent la forme de partenariats par projets et de consultations.



## 3. L'an 14 - Sommaire

Deux années se sont déjà écoulées depuis le début du troisième mandat de la CR-DSPG, qui s'étend du 1er novembre 2023 au 31 octobre 2028 (plan quinquennal 2023-2028 à l'annexe 4). En guise de rappel, la nouvelle **programmation de la CR-DSPG** s'articule autour des 4 axes suivants :

1. analyser les inégalités intersectionnelles au sein des populations LGBTQ2+ afin de mieux comprendre le vécu des sous-groupes les plus marginalisés ;
2. produire de nouveaux savoirs permettant de mieux cerner les mécanismes de la discrimination, de la dévalorisation et de l'exclusion des personnes LGBTQ2+ ainsi que les acteur·ices impliqué·es dans ces mécanismes ;
3. mobiliser les connaissances produites dans l'élaboration de programmes, de mesures et de politiques publiques visant à lutter contre les LGBT+phobies ;
4. coconstruire avec des partenaires gouvernementaux, universitaires et communautaires des outils et des pratiques permettant l'éducation et la formation d'acteur·ices clés.

L'an 14 a été une année chargée en projets et en activités.

Sur le plan des contributions scientifiques, et pour atteindre les objectifs de la planification stratégique, un **projet structurant** a été soumis au Conseil de recherche en sciences humaines du Canada (CRSH) en 2024 (financement obtenu en 2025). Ce projet, étalé sur 4 ans, vise à analyser les attitudes de la population québécoise à l'égard des questions et des enjeux trans et non binaires pour développer une compréhension interdisciplinaire de leurs déterminants. À terme, ce projet enrichira les connaissances sur les attitudes à l'égard des personnes trans et non binaires et de leur inclusion sociale dans le contexte québécois, et soutiendra le développement de campagnes de sensibilisation, de politiques publiques et d'interventions éducatives pour prévenir les violences fondées sur le genre. Les activités de ce nouveau projet ont débuté à l'été 2025.

Une demande de subvention d'équipe a été déposée au concours « Soutien aux équipes de recherche - nouvelle équipe » des Fonds de recherche du Québec. Le **Laboratoire de recherche sur les visibilitées queers (Labo ViQ)** rassemble une équipe interdisciplinaire engagée à pérenniser les mémoires queers, analyser les dynamiques contemporaines de résistance et imaginer des horizons alternatifs d'inclusion. La visibilité y est mobilisée comme concept fédérateur pour saisir les conditions d'émergence, de transformation et d'occultation des réalités LGBTQ+. La programmation s'articulerait autour de trois axes sur les visibilitées queers dans leurs dimensions passées, présentes et futures :

- Axe 1) Généalogies, traces et mémoires ;
- Axe 2) Pratiques, luttes et solidarités contemporaines ; et
- Axe 3) Imaginaires, horizons et futurs inclusifs.

Une telle équipe mobilisant des expertises socioculturelles LGBTQ+ permettrait à la Chaire de contribuer à la mise en visibilité des réalités LGBTQ+ au Québec.

En novembre 2024, la Chaire a coorganisé avec l'équipe du projet SAVIE-LGBTQ un évènement d'envergure internationale, le **Symposium international sur l'inclusion et l'exclusion des personnes LGBTQ2+ : Bilan du passé, regard vers le futur**. Cet évènement a permis le réseautage entre les milieux communautaires, institutionnels, communautaires et de la recherche. Il a réuni plus de 20 personnes conférencières de différents horizons et expertes de leur milieu, dont plusieurs partenaires et collaborateur·ices de la Chaire, qui ont abordé sous divers angles les droits des personnes LGBTQ2+ au Québec et à l'international. Plus de 200 personnes ont assisté à l'évènement et nombre d'entre elles ont souligné la nécessité de créer un tel espace pour se rencontrer et construire ensemble de nouvelles pistes d'action pour l'avenir. Le Symposium a également permis de donner la parole aux personnes participantes souhaitant exprimer leurs préoccupations du moment pour les personnes LGBTQ2+. Leur témoignage filmé a notamment été partagé sur nos réseaux sociaux via une vidéo de type **vox pop**.



Crédit photo : ©Alexandre Cotton

Le balado **Lutter, bâtir, exister : récits LGBTQ+** a été lancé à l'été 2025. Décliné en 7 épisodes traitant chacun d'un thème de la vie quotidienne (se loger, fonder une famille, travailler, vieillir, etc.), le balado explore les expériences d'inclusion et d'exclusion sociale vécues par les personnes de la diversité sexuelle et de genre à travers les voix de personnes concernées, de proches, de professionnel·les et de chercheur·es. Pour appuyer les témoignages, des données issues de l'enquête SAVIE-LGBTQ sont présentées en narration. Une campagne de promotion du balado a été menée sur les réseaux sociaux de la Chaire et du projet SAVIE-LGBTQ.



Visuel ©juliette lafleur

Au cours de l'année, l'équipe a travaillé activement à la mise à jour de la **Ligne du temps des luttes et des droits LGBTQ+ au Québec**. Nous avons d'abord procédé à la révision linguistique, la correction de liens URL brisés et l'uniformisation visuelle et linguistique des évènements s'y trouvant déjà, puis avons ajouté des évènements ayant eu lieu avant 1950 et depuis 2020. Nous avons aussi entamé une campagne de diffusion des résultats obtenus par un de nos projets de recherche qui a documenté **l'intimidation vécue par les personnes LGBTQ+ au Québec**. Des infographies vulgarisant les principaux résultats ont été préparées et sont diffusées sporadiquement sur nos réseaux sociaux depuis septembre 2025.

Sur le plan de la gouvernance, la liste des **chercheur·es membres de la Chaire** a été révisée. Elle comportait des personnes ayant collaboré à divers projets de la Chaire au cours des années, mais plusieurs d'entre elles ne participaient plus activement à ses activités. Le comité scientifique de la Chaire a déterminé que seules les personnes qui collaborent de façon active aux travaux en cours avec le titulaire actuel devraient s'y retrouver. De plus, puisqu'aucun système formel d'adhésion n'était en place, les chercheur·es membres de la Chaire ont été renommé·es « collaborateur·ices », un terme qui représente plus fidèlement leur statut, et ont été divisé·es en deux catégories : « Collaborateur·ices du Québec » et « Collaborateur·ices hors Québec ». Une révision de la liste a donc permis de 1) identifier les chercheur·es ayant toujours des liens actifs avec la Chaire, ainsi que les chercheur·es nouvellement impliqué·es dans nos activités, 2) valider le consentement de

l'ensemble de ces personnes à être identifiées dans cette liste, et 3) mettre à jour leurs informations professionnelles lorsque requis. Leurs profils individuels ont été mis à jour sur notre site web.

Sur le plan de la communication, plusieurs activités ont été entamées à l'an 14. Puisque nous avons désactivé notre page sur X (anciennement Twitter) l'an dernier, la Chaire est maintenant active sur **Bluesky** (@chairedspg.bsky.social). Notre **site web** a été complètement revu afin de proposer une expérience de visite plus fluide et instinctive, et un modèle de signature de courriel a été créé afin de visibiliser nos différentes plateformes. Un **guide de rédaction en écriture inclusive** pour usage interne a été entamé, avec pour objectif d'uniformiser l'approche rédactionnelle pour toutes les publications et plateformes de la Chaire. Pour une première fois depuis maintes années, une **campagne de collecte de dons** a été préparée afin de renflouer le Fonds de la Chaire, qui finance des bourses étudiantes chaque année. Il est prévu de déployer la campagne une fois par année. De plus, une page présentant les bourses et les lauréat·es récent·es a été ajoutée à notre site web afin de faciliter l'accès à cette information.



Crédit photo : ©Move Photography

Soulignons également que le 17 octobre 2025, le Projet de recherche SAVIE-LGBTQ a reçu le **Prix académique du Gala Émergence 2025**, une distinction qui honore la recherche scientifique engagée dans la lutte contre l'homophobie et la transphobie. Alors que Martin Blais était en séjour de recherche à l'étranger, Line Chamberland, fondatrice de la Chaire de recherche sur l'homophobie (aujourd'hui CR-DSPG) et directrice honoraire du projet SAVIE-LGBTQ, ainsi qu'Isabel Côté, professeure à l'Université du Québec en Outaouais et codirectrice du projet, ont accepté le prix au nom de toutes les personnes ayant contribué à ce projet d'envergure au cours des dix dernières années.

En somme, l'an 14 a été pour la Chaire une année de changements et de mise en place de projets structurants pour ce troisième mandat. L'équipe en place s'est agrandie au cours de l'année et est toujours aussi mobilisée à contribuer à la reconnaissance des réalités des personnes LGBTQ+.

## 4. Rayonnement

La notoriété du titulaire contribue sans aucun doute au rayonnement de la CR-DSPG. La poursuite de la stratégie de communication adoptée lors de l'année 2016-2017 est toujours jugée efficace. Nos réseaux sociaux, notre infolettre mensuelle et notre site web permettent de rejoindre le grand public, les organismes communautaires, les instances gouvernementales et le milieu académique. Les retombées sont nombreuses. La Chaire est une ressource importante dans la réalisation de projets de mobilisation et de transfert des connaissances portant sur la diversité sexuelle et la pluralité des genres.

## 4.1. Communications

Parmi les activités mises en place pour promouvoir la Chaire, soulignons la présence du titulaire dans les médias écrits, audio et vidéo pour aborder des enjeux liés à la diversité sexuelle et la pluralité des genres. La CR-DSPG ainsi que le projet de recherche partenariale SAVIE-LGBTQ ont paru dans **15 médias écrits et 4 médias audio et vidéo (radio et plateformes vidéo en ligne)** (voir l'annexe 5 pour les détails). Une portion des apparitions médiatiques provient d'entretiens réalisés en réaction à l'actualité, alors que d'autres réfèrent plutôt à la position d'expert du titulaire sans qu'un entretien ait été mené avec lui. Bien que Line Chamberland, ancienne titulaire de la Chaire (2011-2020), soit désormais retraitée, elle participe toujours activement au rayonnement de la Chaire, notamment en accordant des entretiens médiatiques. Son expertise a été particulièrement mobilisée cette année, alors que nous soulignons le 20<sup>e</sup> anniversaire de la légalisation du mariage entre personnes de même sexe.

Afin de rejoindre différents publics, nous utilisons activement les **réseaux sociaux** suivants : Facebook, Instagram, LinkedIn et Bluesky. Nos publications ont généré des résultats élevés en matière de portée et d'interactions avec les abonné·es. Voici quelques statistiques pour l'année 2024-2025 concernant les deux plateformes qui génèrent la meilleure visibilité :

- Nombre de visionnements des publications : 127 411 sur Facebook et 33 177 sur Instagram.
- Engagement des abonné·es (nombre total d'interactions sur une publication : mentions « j'aime », commentaires, partages et clics) : 2 182 sur Facebook et 1 053 sur Instagram.
- Nombre de visites des pages : 6 388 sur Facebook et 1 007 sur Instagram.

Nos réseaux sociaux nous permettent de faire la promotion des événements que nous organisons, de faire circuler nos offres d'emploi, de mobiliser les connaissances produites par la Chaire et de favoriser le recrutement pour nos projets. Nous avons aussi partagé au cours de l'année des apparitions médiatiques et articles scientifiques publiés par le titulaire, des invitations à des événements que nous avons (co)organisés et des publications rendues disponibles sur notre site web (par ex., rapport de recherche). Nos réseaux sociaux nous permettent également de faire rayonner les activités de nos différents partenaires, la Chaire étant régulièrement mobilisée pour faire circuler des appels à participation, des offres d'emploi et de stage, des publications et événements de nos collaborateur·ices et partenaires communautaires, institutionnels et universitaires.

Une **infolettre mensuelle** (septembre à juin) permet de présenter des informations en lien avec la recherche sur des enjeux de diversité sexuelle et de pluralité des genres, principalement au Québec et au Canada. Les rubriques de l'infolettre sont : *Nouvelles, Évènements, Parutions, Appels à participation, Appels de propositions, Appels à communications, Offres d'emploi, Offres de bourse, Évènement du mois*. La rubrique de l'*Évènement du mois* fait la promotion de notre **Ligne du temps des luttes et des droits LGBTQ+ au Québec**. Nous y présentons un événement historique survenu au cours du même mois que celui de la parution de l'infolettre. Une infolettre thématique est également envoyée à l'occasion de la **Journée internationale contre l'homophobie, la transphobie et la biphobie**, son contenu étant orienté selon le thème retenu pour la campagne annuelle québécoise. De plus, cette année, notre infolettre de septembre nous a permis de faire rayonner les **réactions de nos partenaires au rapport du Comité de sages sur l'identité de genre** nommé par le Gouvernement du Québec. Après un nettoyage de la liste des contacts pour en retirer les doublons et les adresses inactives, nous comptons au terme de cette 14<sup>e</sup> année 1 166 abonné·es, dont 87 se sont inscrit·es au cours de l'année. Le taux d'ouverture de nos infolettres a été en moyenne de 50 %, tandis que le taux d'interaction (clics sur les liens) se situait autour de 10 %. Les inscriptions pour l'infolettre mensuelle se font sans sollicitation particulière. Plusieurs personnes s'y inscrivent après avoir assisté à l'une des activités de la Chaire.

À ces stratégies de communication s'ajoutent de multiples activités de représentation au sein de milieux diversifiés afin de faire connaître la Chaire et de promouvoir sa mission et les savoirs issus de la recherche auprès d'un large public. En guise d'exemples :

- la Chaire a tenu un kiosque à la **Foire féministe : Féministes dans la cité** (27 février au 1<sup>er</sup> mars 2025, à l'UQAM)
- le titulaire a pris la parole au lancement de la 3<sup>e</sup> édition de la **Zone Rose** de RÉZO sur la rue Sainte-Catherine à Montréal (2 juillet 2025).



## 4.2. Consultations et expertise

La Chaire est fréquemment sollicitée pour son expertise. En 2024-2025, le titulaire a répondu à de nombreuses **demandes de consultation ou d'expertise** qui lui ont été adressées par différentes organisations des secteurs scientifique, public, associatif ou communautaire. La Chaire a reçu des dizaines de demandes externes sur différents sujets, dont plusieurs provenant d'autres chercheur·es, d'organismes institutionnels ou communautaires, de médias, ou d'étudiant·es à la recherche d'informations sur divers aspects de la diversité sexuelle et de la pluralité des genres. La Chaire a répondu à toutes ces demandes, parfois en dirigeant les demandeur·euses à d'autres expert·es dans son réseau.

Le titulaire est notamment membre chercheur du **Centre de recherche interdisciplinaire sur les problèmes conjugaux et les agressions sexuelles (CRIPCAS)**, de la **Chaire de Recherche du Canada sur la recherche partenariale et l'empowerment des jeunes vulnérabilisés (CRC-ReParE)** et de la **Chaire-réseau de recherche sur la jeunesse du Québec (CRJ)**. Il a également été impliqué sur plusieurs comités consultatifs, notamment :

- **Comité consultatif de lutte contre la pauvreté et l'exclusion sociale** du ministère de l'Emploi et de la Solidarité sociale
- **Table nationale de lutte contre l'homophobie et la transphobie dans les réseaux de l'éducation**
- **Comité consultatif sur l'intimidation et la cyberintimidation chez les personnes de la diversité sexuelle, de genre, et ethnoculturelle** du GRIS-Québec
- **Groupe de travail sur le changement de noms** du Conseil interprofessionnel du Québec.

L'annexe 6 comporte la liste complète des affiliations, participations à des comités consultatifs et demandes d'expertise de la Chaire pour l'année 2024-2025.

## 5. Recherche et réseaux scientifiques

L'infrastructure de la CR-DSPG permet le réseautage de nombreux·euses chercheur·es ayant une expertise sur la diversité sexuelle et la pluralité des genres, autant au Québec qu'à l'international. L'implication du titulaire de la Chaire dans différents projets de recherche permet d'accroître la mobilisation des expertises et le réseautage entre chercheur·es.

## 5.1. Collaborateur·ices de la Chaire

Précédemment qualifié·es de chercheur·es membres de la Chaire, les **collaborateur·ices** de la Chaire sont des chercheur·es ayant une expertise sur la diversité sexuelle et la pluralité des genres dans leur propre discipline (sociologie, sexologie, travail social, communication, géographie, sciences politiques, droit, sciences de la santé, neuroscience, études de genre et féministes, psychoéducation, éducation physique, architecture, démographie et éducation). La liste a été révisée en profondeur au cours de l'année afin de ne représenter que les personnes qui collaborent activement aux activités de la Chaire. Cette année, la liste des collaborateur·ices (annexe 7) a compté **32 chercheur·es** provenant de **16 universités ou institutions** situées au Québec (dans les régions de Montréal, Québec, Sherbrooke et Gatineau), en Ontario, en France, au Brésil, au Chili et en Croatie.

## 5.2. Réseautage international

Cette année, plusieurs activités ont renforcé le réseautage international. D'abord, quelques chercheur·es de l'international ont été invité·es à présenter lors du **Symposium international sur l'inclusion et l'exclusion des personnes LGBTQ2+**. Leur présence a permis non seulement de mettre en lumière les réalités internationales en matière de droits LGBTQ2+, mais aussi de favoriser les échanges entre chercheur·es d'ici et d'ailleurs.

Pendant la dernière année, le titulaire de la Chaire a été mobilisé pour soutenir des chaires ayant une mission similaire à celle de la CR-DSPG. Martin Blais siège maintenant sur le comité scientifique de la **Chaire LGBTQI+** de l'Université Claude Bernard Lyon 1 (France). Il a également échangé avec la présidente de la Commission des droits de la personne de l'État du Yucatan (Mexique) lors d'une rencontre organisée par la Délégation générale du Québec à Mexico. Cette rencontre a permis de discuter de son expérience en tant que titulaire de la CR-DSPG en vue de la création de la première **Chaire d'études contre l'homophobie et la transphobie du Mexique**.

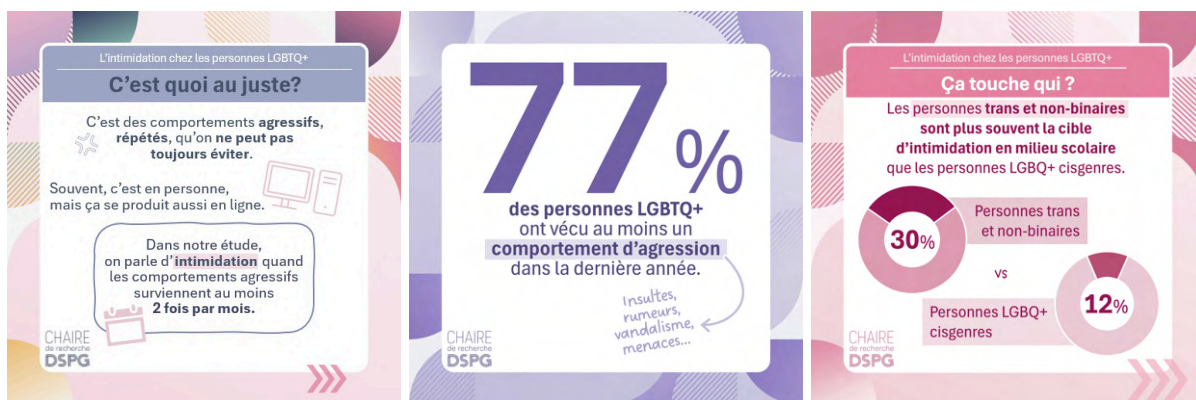
En juin 2025, la Chaire a eu le plaisir d'inviter pour un séjour à Montréal Alejandra Ramm de l'Universidad de Valparaíso (Chili) et Barbara Crettier de l'Universidad Viña del Mar (Chili). Une rencontre avec le titulaire de la Chaire a permis la présentation des travaux respectifs de chacun·e, ainsi que l'exploration de collaborations futures, notamment le codéveloppement de projets de recherche.

Pour lancer le début de son année sabbatique (2025-2026), le titulaire a séjourné en Espagne durant l'automne 2025. Ce séjour lui a permis de réseauter avec des chercheurs locaux dont l'expertise concerne la diversité sexuelle et de genre, notamment José Ignacio Pichardo Galán (anthropologie, Universidad Complutense de Madrid) et Jaime Barrientos (professeur invité de l'Universidad Complutense de Madrid et professeur titulaire de l'Universidad Alberto Hurtado au Chili). Le titulaire a eu le privilège de présenter les données du projet SAVIE-LGBTQ dans le cadre d'un séminaire du groupe de recherche **Anthropologie, Diversité et Coexistence** de l'Universidad Complutense de Madrid. Il a également eu l'occasion d'assister à deux conférences sur les droits LGBTQ+ en Espagne.

## 5.3. Projets de recherche

À titre de chercheur principal, de cochercheur ou de collaborateur, le titulaire de la Chaire a été impliqué dans **7 projets de recherche** au cours de l'année 2024-2025. Durant cette période, 2 projets se sont terminés et 5 sont toujours en cours (annexe 8). Voici quelques exemples des projets de recherche qui ont mobilisé les efforts de l'équipe :

- Le projet **Portrait et déterminants des attitudes à l'égard de la diversité de genre au Québec : une approche séquentielle explicative à méthodes mixtes** a été financé par le Conseil de recherche en sciences humaines du Canada (CRSH) pour une durée de 4 ans (2025-2029). Il vise à cerner les différents profils d'attitudes présents au sein de la population québécoise à l'égard des questions trans et non binaires (TNB+), ainsi que les facteurs qui influencent ces attitudes : positionnements politiques, expériences de contact direct ou indirect avec des personnes TNB+, et perception de menaces sociales ou culturelles. Un comité consultatif composé de 6 organismes communautaires œuvrant auprès des personnes TNB+ a été mis sur pied afin d'accompagner l'équipe de recherche à différentes étapes clés du projet et de contribuer à orienter la prise de décision scientifique et méthodologique. Un questionnaire visant à mesurer les attitudes à l'égard des personnes et des enjeux TNB+, de même que les expériences de contact, a été élaboré conjointement avec les cochercheur-es et les membres du comité consultatif. Une collecte de données pilote sera d'abord réalisée afin d'évaluer la qualité des énoncés et la qualité psychométrique des échelles en amont de la collecte principale, qui mobilisera les services d'un panel web.
- Le projet de recherche partenariale **Savoirs sur l'inclusion et l'exclusion des personnes LGBTQ (SAVIE-LGBTQ)**, financé par le Conseil de recherche en sciences humaines du Canada (CRSH), en est à sa neuvième et dernière année, et l'année 2024-2025 a été marquée par des efforts de mobilisation des connaissances diversifiés : rédaction d'articles, présentations, publication d'une fiche synthèse, lancement d'un balado et rédaction d'un ouvrage grand public (lancement prévu en 2026). Le site web du projet a également été revu afin d'être transformé en répertoire des publications et activités en lien avec le projet. L'année a aussi été marquée par l'organisation de la dernière **Journée annuelle SAVIE-LGBTQ** et la co-organisation du **Symposium international sur l'inclusion et l'exclusion des personnes LGBTQ2+**. Pour peaufiner les réflexions initiées par le projet SAVIE-LGBTQ, le titulaire de la Chaire mène actuellement avec David Myles (Institut national de la recherche scientifique) une analyse des controverses médiatiques québécoises récentes sur la diversité sexuelle et la pluralité des genres.
- Bien que le financement du projet **L'intimidation vécue par les personnes LGBTQ2+ en région du Québec** se soit terminé en cours d'année, des efforts sont toujours déployés pour visibiliser les résultats obtenus. Les résultats de l'étude ont été présentés dans le cadre d'un appel de mémoire pour contrer l'intimidation et la cyberintimidation par le ministère de la Famille du Québec. Le **rapport de recherche** complet a été rendu disponible sur le site web de la Chaire, et des **infographies** vulgarisant les résultats ont circulé sur nos réseaux sociaux (campagne toujours en cours). Finalement, il est prévu de présenter les résultats du projet dans le cadre du cycle 2025-2026 des conférences de la Chaire.



# 6. Partage des savoirs et mobilisation des connaissances

Les activités de partage des savoirs et de mobilisation des connaissances ont été nombreuses au cours de cette année et ont traité de plusieurs enjeux. La Chaire a notamment continué à offrir des conférences grand public, et a partagé les résultats de ses études sur différentes plateformes.

## 6.1. Projets de mobilisation des connaissances

En 2024-2025, la Chaire a été impliquée dans 3 projets de **transfert et de mobilisation des connaissances** visant l'élaboration d'outils de sensibilisation et la mobilisation des connaissances produites par la recherche (annexe 9).

- Le projet **Soutien à la tenue d'un symposium international et à l'édition d'un ouvrage grand public sur l'inclusion des personnes 2SLGBTQ+ au Québec**, dirigé par Martin Blais et Isabel Côté, a été financé par le Conseil de recherches en sciences humaines du Canada (CRSH). La subvention visait à soutenir l'organisation du **Symposium international sur l'inclusion et l'exclusion des personnes LGBTQ2+** ayant eu lieu en novembre 2024. La subvention soutient également la préparation d'un ouvrage documentant et témoignant de l'histoire des personnes LGBTQ2+ au Québec. Les données produites par le projet SAVIE-LGBTQ sont mobilisées pour la production de cet ouvrage, dont le lancement est prévu en 2026.
- La Chaire a collaboré à 2 projets menés par l'organisme TransEstrie. Le projet **Accès juste et unifié aux soins transaffirmatifs en Estrie et en région (AJUSTER)** a pour objectif de faire émerger des connaissances sur l'accès à des soins d'affirmation du genre au Québec, et de mettre en relief les problématiques existantes quant à la qualité de ces soins. Le projet **Arrimage de la loi en contexte québécois pour une application uniforme et informée des standards de soins 8 de la WPATH (ACQUIS)** a pour objectif de favoriser la prise en charge des soins d'affirmation du genre ainsi que l'uniformité de la qualité de ces soins à l'aide d'un guide pour les professionnel·les de la santé, arrimant les standards de soins de l'Association mondiale des professionnels pour la santé transgenre (WPATH) et le cadre juridique québécois en matière de santé trans, et ce, du point de vue situé des personnes trans et de la diversité de genre. Pour ces deux projets, la Chaire offre un soutien dans la collecte, l'analyse et la diffusion des données.

## 6.2. Publications, colloques et conférences

La Chaire a été impliquée dans de nombreuses activités de mobilisation des connaissances au cours de l'année. La majorité des conférences organisées par la Chaire sont rediffusées sur notre site web (avec le consentement des personnes conférencières) et il est également possible de faire la demande de services d'interprète LSQ au moment de l'inscription. Les listes complètes des activités de partage et de mobilisation des connaissances de la Chaire se trouvent aux annexes 10 à 13.

- La Chaire a organisé **6 conférences publiques**, lors desquelles des chercheur·es, étudiant·es ou militant·es ont présenté un projet en lien avec la diversité sexuelle et la pluralité des genres. Cette année, l'entièreté des conférences du cycle de conférences mensuelles de la Chaire a été offerte en ligne afin de rejoindre un plus grand nombre de personnes.
- La Chaire a présenté le **Symposium international sur l'inclusion et l'exclusion des personnes LGBTQ+ : Bilan du passé, regard vers le futur** animé par l'artiste drag Barbada. La première journée de l'évènement a été l'occasion de faire un état des lieux sur les droits LGBTQ+ dans une perspective québécoise et internationale, tandis que la seconde a mis en lumière le rôle de la science, du politique et de l'action communautaire dans l'avancement des droits des personnes LGBTQ+. L'évènement a réuni une vingtaine de personnes conférencières de différents horizons et plus de 200 participant·es en présence et en virtuel.
- En partenariat avec le projet SAVIE-LGBTQ, la Chaire a coorganisé la dernière **Journée annuelle SAVIE-LGBTQ**, qui a précédé le Symposium en novembre 2024. Cet évènement, regroupant les partenaires et cochercheur·es du projet, a permis de faire un bilan du projet de recherche, de discuter des défis et opportunités liés au partenariat, et de réfléchir à l'après SAVIE-LGBTQ. Un cocktail dinatoire avec DJ était offert pour clore la journée et souligner la fin du projet.



Crédit photo : ©Alexandre Cotton

- La Chaire a soutenu l'organisation de deux évènements importants pour nos communautés : le cycle de conférences **Sexualités et dissidences queer**, ainsi que le **festival Image+Nation**, dont l'édition 2024 a eu lieu en partie à l'UQAM.
- Le titulaire de la Chaire a contribué à la rédaction de **18 contributions scientifiques**, dont 11 articles soumis ou publiés dans des revues scientifiques, 3 chapitres de livre et 4 outils de diffusion des connaissances. Ces publications portent entre autres sur les expériences de violence et de discrimination, les configurations relationnelles et la romance, le dévoilement de l'orientation sexuelle, la parentalité, les controverses autour de l'heure du conte drag, ainsi que l'itinérance chez les personnes LGBTQ+.
- Le titulaire de la Chaire a participé, à titre de conférencier, de coauteur ou de directeur, à **15 présentations dans des activités de diffusion des connaissances**, dont 13 activités provinciales ou nationales et 2 à l'international. L'ancienne titulaire de la Chaire, Line Chamberland, a également participé au rayonnement de la Chaire par des présentations dans différentes activités.

# 7. Soutien à la relève et enseignement

La Chaire offre à la relève de tous les cycles d'études un environnement multidisciplinaire riche en perspectives conceptuelles et méthodologiques diversifiées. Au cours de cette année, un total de **27 étudiant·es** y étaient affilié·es, à titre de boursier·es (6), d'auxiliaires de recherche (18), de stagiaire (1) ou d'étudiant·es aux cycles supérieurs supervisé·es par le titulaire (8)<sup>1</sup>. Leurs domaines d'études incluent principalement la sexologie, mais également la psychologie, l'étude des populations, le design graphique, les mathématiques, les sciences de la famille, la criminologie, l'administration, la sociologie et les communications.

Dans ce contexte fortement axé sur la formation, la présence de personnel professionnel de recherche constitue un levier structurant. En 2024-2025, **4 professionnel·les de recherche** ont contribué aux activités de la Chaire. Leur embauche permet d'assurer la continuité scientifique et opérationnelle des projets, notamment en raison du roulement de personnel élevé lié aux parcours étudiants. Le personnel professionnel joue également un rôle clé de mentorat formel et informel, favorisant le transfert de savoirs, la standardisation des pratiques et le développement de compétences avancées chez les étudiant·es. De plus, l'intégration de professionnel·les de recherche contribue à la professionnalisation de la relève et renforce la capacité de la Chaire à mener des projets d'envergure, complexes ou étalés dans le temps. Cette complémentarité entre formation étudiante et expertise professionnelle soutient à la fois l'excellence scientifique et la mission de développement de la relève.

## 7.1. Bourses d'étude

Le **Fonds de la Chaire de recherche sur la diversité sexuelle et la pluralité des genres** soutient la relève en recherche en offrant 3 bourses d'études aux cycles supérieurs dans le champ des études sur la diversité sexuelle et la pluralité des genres. Ces bourses sont entièrement financées avec des dons versés à la **Fondation de l'UQAM**. Elles s'adressent à toute personne inscrite à temps complet à un programme de 2<sup>e</sup> ou 3<sup>e</sup> cycle à l'UQAM et dont le sujet de recherche porte sur la diversité sexuelle ou la pluralité des genres. Elles visent à reconnaître divers parcours : l'excellence académique, l'engagement communautaire ou social, et le besoin de soutien financier à la réussite.

- Bourse d'excellence Danielle-Julien, 3<sup>e</sup> cycle, 5 000 \$
- Bourse de soutien à la réussite Line-Chamberland, 2<sup>e</sup>-3<sup>e</sup> cycle, 2 500 \$
- Bourse d'engagement Marie-Marcelle-Godbout, 2<sup>e</sup>-3<sup>e</sup> cycle, 2 500 \$.

La Chaire administre aussi deux bourses financées par des Fonds externes. La bourse d'excellence Yvon-Charette vise à soutenir des étudiant·es des cycles supérieurs dont les travaux de recherche portent sur la diversité sexuelle et la pluralité des genres, alors que la bourse d'engagement Yves-Lamontagne vise à appuyer les études portant sur les représentations du corps masculin dans différentes sphères, dont l'art et la culture, la sociologie, le travail social et l'entrepreneuriat.

- Bourse d'excellence Yvon-Charette, 2<sup>e</sup>-3<sup>e</sup> cycle, 2 500 \$
- Bourse d'engagement Yves-Lamontagne, tous les cycles, 1 000 \$.

---

<sup>1</sup> L'addition du nombre d'étudiant·es de chaque catégorie dépasse le total de 27, puisque certain·es appartiennent à plus d'une catégorie (par exemple, auxiliaire de recherche supervisé par le titulaire).

Toutes les bourses sont attribuées dans le cadre d'un concours annuel par un jury composé de collaborateur·ices de la Chaire. Au cours de l'année 2024-2025, la CR-DSPG a octroyé **5 bourses** à des étudiant·es des 2<sup>e</sup> et 3<sup>e</sup> cycles universitaires, pour un montant total de 13 500 \$ (voir l'annexe 14 pour plus de détails).

## 7.2. Stages de recherche

Cette année, la Chaire a offert d'être le lieu d'accueil pour le ou la récipiendaire du concours **Stage diversité CRIPCAS**. Ainsi, la Chaire a accueilli Cassandra Beaulieu, une personne étudiante au baccalauréat en psychologie, pour un stage d'initiation à la recherche lors du trimestre d'hiver 2025. Cassandra a participé à l'analyse des données issues du projet **L'intimidation vécue par les personnes LGBTQ2+ en région du Québec**.

## 7.3. Activités étudiantes

En septembre 2025, la Chaire a organisé une **retraite de rédaction queer** afin de briser l'isolement chez les personnes queers aux études supérieures, en plus de favoriser la persévérance scolaire. Cette activité était destinée aux étudiant·es de 2<sup>e</sup> et 3<sup>e</sup> cycles, toutes universités confondues, qui font partie des communautés LGBTQ+ et/ou qui consacrent leurs recherches à des enjeux LGBTQ+. La Chaire a mis à leur disposition un grand local vitré, du café et des collations. Le temps de rédaction était structuré selon la technique Pomodoro 50/10 (soit 50 minutes de rédaction suivies de 10 minutes de pause), en plus d'une période de diner où le réseautage était encouragé. L'activité a attiré une trentaine de participant·es et a été fortement appréciée par les personnes ayant complété notre sondage de satisfaction (moyenne de 4,85/5).

# 8. Fonctionnement de la Chaire

## 8.1. Budget et financement des activités

Pour son troisième mandat, la Chaire est financée par le **Secrétariat à la condition féminine**, dont la ministre responsable est chargée de la lutte contre l'homophobie et la transphobie au Québec. Pour la période de 2023 à 2028, le Secrétariat s'est engagé à verser la somme de 625 000 \$ sur une période de 5 ans, pour un total de 125 000 \$ par an. Concrètement, les fonds servent à couvrir les infrastructures qui soutiennent les activités de la Chaire, soit les frais suivants :

- deux dégrèvements annuels pour le titulaire, qui est ainsi libéré de l'enseignement de deux cours par année, afin de pouvoir consacrer ce temps à la direction de la Chaire ;
- le salaire et les avantages sociaux versés aux membres du personnel de la Chaire, conformément aux conventions collectives qui s'appliquent ;
- les frais liés aux activités de recherche et de transfert des connaissances organisées par la Chaire et à la promotion et la diffusion de celles-ci ;
- certains frais de fonctionnement ;
- les frais administratifs versés à l'UQAM, établis à 10 000 \$ par an.

L'UQAM et les **partenaires de la Chaire** contribuent également à son fonctionnement en fournissant des biens et des services. Des **dons individuels** versés à la Fondation de l'UQAM au bénéfice de la Chaire complètent son budget ; ces fonds sont consacrés aux bourses d'études. Jusqu'à maintenant, le programme de concours de la CR-DSPG remet annuellement 10 000 \$ en bourses. En date d'avril 2025, le **Fonds de la Chaire de recherche sur la diversité sexuelle et la pluralité des genres** s'élevait à 73 042 \$.

## 8.2. Personnel

En 2024-2025, le titulaire était appuyé par une petite équipe de salarié·es qui exerçaient les fonctions suivantes :

- la **coordination** des activités de la Chaire est assurée par une professionnelle de recherche
- les activités de communications de la Chaire (site web, infolettre, médias sociaux, liste de diffusion) sont sous la charge de la personne **responsable des communications**, un poste étant sous contrat étudiant
- des **auxiliaires ou professionnel·les de recherche** sont ponctuellement embauché·es pour répondre à des besoins spécifiques (rédaction, recension des écrits, création d'outils de diffusion des connaissances, graphisme, etc.).

# 9. Conclusion

À la fin de sa quatorzième année de fonctionnement, la **Chaire de recherche sur la diversité sexuelle et la pluralité des genres** de l'UQAM compte, encore une fois, de nombreuses réalisations à son actif. La Chaire peut se fier à une équipe de chercheur·es, un important réseau de partenaires et du personnel compétent pour réaliser ses projets de recherche et de mobilisation des connaissances. En 2024-2025, la Chaire a misé sur le développement d'un projet d'envergure et de plusieurs activités de réseautage et de transfert des connaissances. Elle maintient le cap sur son plan quinquennal 2023-2028 et sa mission de reconnaissance des réalités de groupes minorisés en raison de leur orientation sexuelle ou de leur identité ou expression de genre par l'approfondissement des connaissances.



# Annexe 1

Membres du comité  
de direction 2024-2025

<b>NOM</b>	<b>FONCTION</b>	<b>SIÈGE</b>
<b>REPRÉSENTANT·ES DES PARTENAIRES</b>		
<b>Frédéric Fortin</b>	Directeur, Bureau de lutte contre l'homophobie et la transphobie, Secrétariat à la condition féminine	<b>Président du Comité,</b> Bureau de lutte contre l'homophobie et la transphobie, Secrétariat à la condition féminine
<b>Magali Boudon</b>	Directrice générale, Conseil québécois LGBT	Représentant·e du Conseil québécois LGBT
<b>Samuel Blouin</b>	Chercheur et direction de la recherche, Commission des droits de la personne et des droits de la jeunesse (CDPDJ)	Représentant·e de la Commission des droits de la personne et des droits de la jeunesse (CDPDJ)
<b>Julie Fortier</b>	Directrice générale, Coalition d'aide à la diversité sexuelle de l'Abitibi-Témiscamingue	Représentant·e des partenaires communautaires
<b>Kim Forget- Desrosiers</b>	Coordonnatrice des services, Aide aux Trans du Québec (ATQ)	Représentant·e des partenaires communautaires
<b>REPRÉSENTANT·ES DE L'UQAM</b>		
<b>Martin Blais</b>	Professeur titulaire, Département de sexologie	Titulaire de la Chaire de recherche sur la diversité sexuelle et la pluralité des genres
<b>Lucie Dumais</b>	Doyenne, Faculté des sciences humaines	Décanat de la Faculté des sciences humaines
<b>Kim Petit</b>	Agente de recherche et de planification, Vice-décanat à la recherche	
<b>Thérèse St-Gelais</b>	Directrice, Institut de recherches et d'études féministes (IREF)	Direction de l'Institut de recherches et d'études féministes (IREF)
<b>Philippe-Benoit Côté</b>	Professeur et Directeur, Département de sexologie	Représentant·e du département de sexologie
<b>Gabriel Goyette- Côté</b>	Directeur, Service des partenariats et du soutien à l'innovation (SEPSI)	Représentant·e du vice-recteur à la Recherche, à la création et à la diffusion
<b>Claire Garnier</b>	Agente de recherche et de planification	

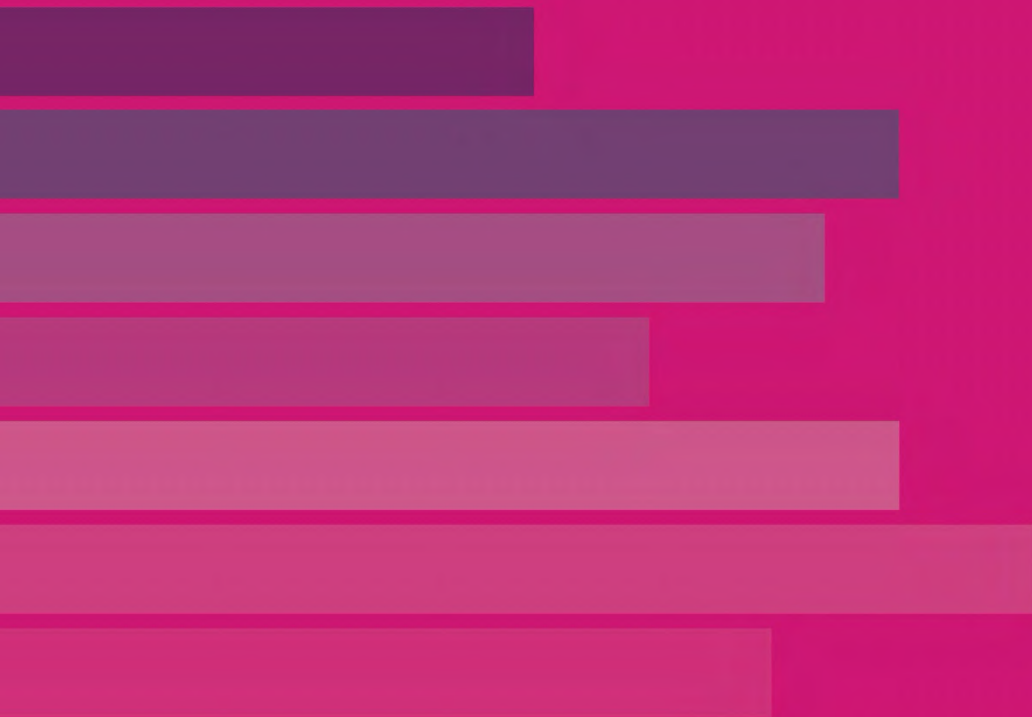
---

**OBSERVATEUR·ICES**

---

<b>Jean-François Champagne</b> <i>représenté par</i>	Directeur général intérimaire, Fondation de l'UQAM	Direction générale de la Fondation de l'UQAM
<b>Marie-Élaine Normandeau</b>	Conseillère au développement philanthropique	
<b>Jessica Caruso</b>	Coordonnatrice, Chaire de recherche sur la diversité sexuelle et la pluralité des genres	Observatrice

---



# Annexe 2

Membres du comité  
scientifique 2024-2025

<b>NOM</b>	<b>FONCTION</b>	<b>SIÈGE</b>
<b>POUR LA CR-DSPG</b>		
<b>Martin Blais</b>	Professeur titulaire, Département de sexologie, UQAM	<b>Président du comité,</b> Titulaire de la Chaire de recherche sur la diversité sexuelle et la pluralité des genres
<b>PROFESSEUR·ES UNIVERSITAIRES</b>		
<b>Djemila Carron</b>	Professeur·e, Département des sciences juridiques, UQAM	Professeur·e de l'UQAM
<b>Olivier Ferlatte</b>	Professeur, École de santé publique, Université de Montréal	Professeur·e externe
<b>David Myles</b>	Professeur, Centre Urbanisation Culture Société, Institut national de la recherche scientifique	Professeur·e externe
<b>CHERCHEUR·E D'UN ORGANISME PARTENAIRE</b>		
<b>Tara Chanady</b>	Directrice générale, Réseau des lesbiennes du Québec	Chercheur·e partenaire
<b>OBSERVATEUR·ICE</b>		
<b>Jessica Caruso</b>	Coordonnatrice, Chaire de recherche sur la diversité sexuelle et la pluralité des genres	Observatrice



# Annexe 3

## Partenaires

---

## PARTENAIRES PRINCIPAUX

---

La Chaire de recherche sur la diversité sexuelle et la pluralité des genres est issue d'un partenariat entre l'UQAM et ces organisations :

### **Le Bureau de lutte contre l'homophobie et la transphobie**

Sous la responsabilité du Secrétariat à la condition féminine, il a pour mandat de coordonner la mise en œuvre, l'évaluation et le suivi du Plan d'action gouvernemental de lutte contre l'homophobie et la transphobie, ainsi que de coordonner l'action gouvernementale en matière de lutte contre l'homophobie et la transphobie.

### **Le Conseil québécois LGBT (CQ-LGBT)**

Le CQ-LGBT anime une coalition de plus de 80 organismes communautaires et associations, et agit comme principal interlocuteur du gouvernement en matière de lutte contre l'homophobie et la transphobie.

### **La Commission des droits de la personne et des droits de la jeunesse (CDPDJ) du Québec**

La CDPDJ a comme mandat d'assurer la promotion et le respect des droits énoncés dans la Charte des droits et libertés de la personne et autres lois québécoises.

---

## PARTENAIRES DES SECTEURS COMMUNAUTAIRE, ASSOCIATIF ET PRIVÉ

---

Action santé travesti(e)s et transsexuel(le)s du Québec (ASTTeQ)

AGIR Montréal - Action LGBTQIA+ avec les immigrantEs et réfugiéEs

Aide aux trans du Québec (ATQ)

Aînés et retraités de la communauté gaie (ARCG)

Alliance Arc-en-ciel de Québec

AlterHéros

Archives gaies du Québec (AGQ)

Archives lesbiennes du Québec

Centrale des syndicats du Québec (CSQ)

Centre de lutte contre l'oppression des genres

Centre de solidarité lesbienne (CSL)

Chambre de commerce LGBT du Québec (CC-LGBT)

Coalition d'aide à la diversité sexuelle de l'Abitibi-Témiscamingue

Coalition des familles LGBT+

Coalition des organismes communautaires québécois de lutte contre le sida (COCQ-SIDA)

Coalition des groupes jeunesse LGBTQ+

Confédération des syndicats nationaux (CSN)

Divergenres

Fédération des femmes du Québec (FFQ)

Fédération des travailleurs et travailleuses du Québec (FTQ)

Fierté au travail Canada

Fondation Émergence

Fondation Massimadi

---

Groupe de recherche et d'intervention sociale (GRIS) Chaudière-Appalaches
Groupe de recherche et d'intervention sociale (GRIS) Mauricie Centre-du-Québec
Groupe de recherche et d'intervention sociale (GRIS) Montréal
Groupe de recherche et d'intervention sociale (GRIS) Québec
Helem Montréal
Image+nation culture queer
Interligne
IRIS Estrie
JAG
Jeunesse Idem
Jeunesse Lambda
L'Astérisk
Le Néo
LGBT+ Baie-des-Chaleurs
Magazine Fugues
Maison Plein Cœur
MIELS-Québec
Projet 10
Projet Changement – Centre communautaire pour aînés
R des centres de femmes du Québec
Réseau des lesbiennes du Québec (RLQ)
RÉZO – Santé et mieux-être des hommes gais et bisexuels
Syndicat canadien de la fonction publique
Table nationale de lutte contre l'homophobie et la transphobie des réseaux de l'éducation
TransEstrie
Trans Mauricie/Centre-du-Québec
Uniphare

## **PARTENAIRES DES SECTEURS PUBLIC ET GOUVERNEMENTAL**

Centre de recherche de Montréal sur les inégalités sociales et les discriminations (CREMIS)
Centre de santé et de services sociaux Jeanne-Mance, Centre affilié universitaire
Centre d'initiation à la recherche et d'aide au développement durable (CIRADD)
Centre intégré universitaire de santé et de services sociaux de la Capitale-Nationale, site Centre jeunesse de Québec
Commission des droits de la personne et des droits de la jeunesse (CDPDJ) du Québec
Ministère de la Famille du Québec
Ministère de la Santé et des Services sociaux du Québec
Ministère de l'Emploi et de la Solidarité sociale du Québec
Ministère de l'Immigration, de la Francisation et de l'Intégration du Québec



# Annexe 4

Plan quinquennal 2023-2028

## PLAN QUINQUENNAL 2023-2028

PRIORITÉS	AN 1 2023-2024	AN 2 2024-2025	AN 3 2025-2026	AN 4 2026-2027	AN 5 2027-2028
<b>Priorité 1 – Optimiser la gouvernance pour la réalisation des objectifs de la planification stratégique</b>					
Révision et réorganisation des chercheur·es membres	X	X			
Développement d'un projet structurant et recherche de financement	X	X			
Développement de la philanthropie	X	X	X	X	X
Évaluation et bonification du fonctionnement et des activités			X	X	X
Perfectionnement des pratiques en gestion			X	X	X
<b>Priorité 2 – Consolider le réseau partenarial de la Chaire</b>					
Évaluation de l'implication de la Chaire dans la réalisation de mesures du plan d'action de lutte contre l'homophobie et la transphobie	X	X			
Développement de nouvelles relations franco-canadiennes et acadiennes	X	X	X		
Extension du réseau de la Chaire en régions du Québec	X	X	X	X	X
Implication dans les projets des partenaires communautaires	X	X	X	X	X
Mobilisation accrue des chercheur·es membres	X	X	X	X	X
Évaluation et affirmation du positionnement fédérateur de la Chaire			X	X	X
Consultation des partenaires de la Chaire				X	X
<b>Priorité 3 – Démocratiser l'accès aux résultats de recherche</b>					
Optimisation de l'interface des sites web de la Chaire	X	X			
Augmentation de l'interactivité des outils de diffusion des connaissances	X	X	X		
Pérennisation de l'accès aux données SAVIE-LGBTQ			X	X	X
Facilitation de l'accès aux données par l'usage de nouvelles technologies			X	X	X
<b>Priorité 4 – Accroître le rayonnement de la Chaire</b>					
Mise à jour de l'identité visuelle de la Chaire	X	X			
Analyse et mise à jour des stratégies de communication	X	X			
Création de nouvelles opportunités pour la formation de la relève	X	X	X	X	X
Développement d'activités et de collaborations à l'international	X	X	X	X	X
Célébration des 15 ans de fonctionnement de la Chaire				X	
<b>Priorité 5 – Assurer le renouvellement de la Chaire</b>					
Développement de la nouvelle planification stratégique				X	X
Exploration stratégique de financement à long terme				X	X



# Annexe 5

## Apparitions médiatiques

---

## VISIBILITÉ DE LA CR-DSPG DANS LES MÉDIAS ÉCRITS

---

1. Larochelle, S. (2025, 10 août). 20 ans du mariage gai : Un engouement qui stagne. *La Presse*. <https://www.lapresse.ca/societe/2025-08-10/20-ans-du-mariage-gai/un-engouement-qui-stagne.php>
  2. Cocherel, M. (2025, 2 août). Les communautés trans appréhendent la réponse de Québec au « rapport des sages ». *Le Devoir*. <https://www.ledevoir.com/actualites/societe/905530/communautes-trans-apprehendent-reponse-quebec-rapport-sages>
  3. Cocherel, M. (2025, 2 août). La difficile intégration des immigrants LGBTQ+ en région. *Le Devoir*. <https://www.ledevoir.com/actualites/immigration/905524/difficile-integration-immigrants-lgbtq-region>
  4. Leclercq, M. L. & Roy, M. (2025, 29 juillet). 50 ans de droits au travail : employeurs, la Fierté passe aussi par vous! [texte d'opinion]. *Le Journal de Montréal*. <https://www.journaldemontreal.com/2025/07/29/50-ans-de-droits-au-travail-employeurs-la-fierté-passe-aussi-par-vous-1>
  5. Émond, A. (2025, 20 juillet). Mariage pour tous au Canada : 20e anniversaire d'une loi historique. *Radio-Canada*. <https://ici.radio-canada.ca/nouvelle/2180600/mariage-lgbtq-canada-anniversaire>
  6. Nunez-Pelletier, L. (2025, 18 juillet). Violence envers la communauté LGBTQ+ : Les appels d'aide montent en flèche. *La Presse*. <https://www.lapresse.ca/actualites/2025-07-18/violence-envers-la-communaute-lgbtq/les-appels-d-aide-montent-en-fleche.php>
  7. Bérubé, M. (2025, 29 juin). Un défilé de la fierté « essentiel » pour la communauté LGBTQ+ de Toronto. *Radio-Canada*. <https://ici.radio-canada.ca/nouvelle/2176117/pride-toronto-defile-quartier-gai-lgbtq>
  8. Leduc, L. (2025, 22 juin). Le « comité de sages » laisse bien des questions dans son sillage. *La Presse*. <https://www.lapresse.ca/actualites/2025-06-22/rapport-sur-l-identite-de-genre/le-comite-de-sages-laisse-bien-des-questions-dans-son-sillage.php>
  9. Desautels, K. (2025, 2 mars). Toujours difficile pour les aînés LGBTQ+ de vieillir en résidence. *La Presse canadienne*. <https://www.ledevoir.com/societe/850327/toujours-difficile-aines-lgbtq-vieillir-residence>
  10. Labrèche, A. (2025, 1<sup>er</sup> mars). Nous sommes les canaris dans la mine. *Radio-Canada*. <https://ici.radio-canada.ca/info/long-format/2143947/stonewall-transgenre-donald-trump-etats-unis-droits>
  11. Pelletier, É., Chénier, J., & Ghazal. (2025, 10 février). Qui protège les enfants des violences sexuelles dans les écoles au Québec? [texte d'opinion]. *Le Devoir*. <https://www.ledevoir.com/opinion/idees/840484/idees-protège-enfants-violences-sexuelles-ecoles-quebec>
  12. Sanikopoulos, A. (2025, 20 janvier). La décision de Trump d'annuler les protections des personnes trans inquiète au Canada. *La Presse canadienne*. <https://www.lapresse.ca/actualites/2025-01-20/au-canada/la-decision-de-donald-trump-d-annuler-les-protections-des-personnes-trans-inquiete.php>
  13. Bongiorno, J. (2025, 16 janvier). Intolerance towards 2SLGBTQ+ people is increasing in Quebec schools: study. *CityNews*. <https://montreal.citynews.ca/2025/01/16/intolerance-2slgbtq-increasing-quebec-schools/>
  14. Carrier, L. (2025, 16 janvier). Étude de l'organisme GRIS-Montréal : L'inconfort face à la diversité sexuelle en hausse chez les jeunes. *La Presse*. <https://lp.ca/xAxAjg>
-

- 
15. Commission des droits de la personne et des droits de la jeunesse. (2024, 3 décembre). LGBTQ+ : L'égalité réelle se fait toujours attendre. *Commission des droits de la personne et des droits de la jeunesse*. <https://www.cdpedj.qc.ca/fr/actualites/lgbtq-symposium-savie>
- 

## VISIBILITÉ DE LA CR-DSPG DANS LES MÉDIAS AUDIO ET VIDÉO

- 
1. Legendre, J., Levasseur, G., Thibault, L., & Gagnon, C. (2025, 31 juillet). Les droits LGBTQ+ ont-ils progressé ou reculé? [entrevue vidéo avec Line Chamberland]. *Le Devoir*. <https://www.ledevoir.com/actualites/societe/905626/droits-lgbtq-ont-ils-progresse-ou-recule>
- 
2. Chabot, D.-M. [anim.] (2025, 22 juillet). Entrevue concernant l'enquête nationale sur le bien-être social et économique des personnes 2SLGBTQ+ [entrevue audio]. *Aux Quotidiens, Canal M*. [https://canalm.vuesetvoix.com/app/uploads/2025/07/20250722\\_martinblais\\_entrevueaq.mp3](https://canalm.vuesetvoix.com/app/uploads/2025/07/20250722_martinblais_entrevueaq.mp3)
- 
3. De Lancer, A. [anim.] (2025, 25 février). Ces droits qui dérangent : les personnes trans dans la mire de Trump [balado]. *Ça s'explique*. <https://ici.radio-canada.ca/ohdio/balados/6108/ca-sexplique-balado-info-alexis-de-lancer/1006314/droits-personnes-trans-etats-unis-trump>
- 
4. Chabot, D.-M. [anim.] (2025, 25 janvier). Les affirmations de Line Chamberland [entrevue audio]. *Affirmations, Canal M*. <https://canalm.vuesetvoix.com/les-affirmations-de-line-chamberland/>
-



# Annexe 6

Affiliations, participation à des comités consultatifs et demandes d'expertise

Organisation	Rôle
--------------	------

## AFFILIATION À DES ASSOCIATIONS SCIENTIFIQUES

1. Centre de recherche interdisciplinaire sur les problèmes conjugaux et les agressions sexuelles (CRIPCAS)	Membre chercheur régulier
2. Chaire-réseau de recherche sur la jeunesse du Québec (CRJ)	Cochercheur
3. Pôle d'expertise et de recherche en diversité sexuelle et de genre (PLURIELS), Université Laval	Membre
4. Chaire de recherche du Canada sur les personnes de la diversité sexuelle et de genre et leurs trajectoires de consommation de substances psychoactives (chaire TRADIS), UQAM	Chercheur associé
5. Canadian Sex Research Forum	Membre
6. Chaire LGBTQI+, Université Claude Bernard Lyon 1 (France)	Membre du comité scientifique
7. Chaire de Recherche du Canada sur la recherche partenariale et l'empowerment des jeunes vulnérabilisés (CRC-ReParE)	Chercheur associé

## AFFILIATION À DES ASSOCIATIONS COMMUNAUTAIRES

1. Conseil québécois LGBT	Membre
2. Réseau Dignité Canada	Membre
3. Fondation Émergence	Gouverneur

## PARTICIPATION À DES COMITÉS CONSULTATIFS

1. Ministère de l'Emploi et de la Solidarité sociale	Membre du Comité consultatif de lutte contre la pauvreté et l'exclusion sociale
2. Table nationale de lutte contre l'homophobie et la transphobie des réseaux de l'éducation	Membre de la Table
3. GRIS-Québec	Membre du comité consultatif sur l'intimidation et la cyberintimidation chez les personnes de la diversité sexuelle, de genre, et ethnoculturelle
4. Conseil interprofessionnel du Québec	Groupe de travail sur le changement de noms

## COMITÉ D'ÉVALUATION DE DEMANDES DE SUBVENTION

1. Conseil de recherches en sciences humaines du Canada	Membre du comité d'évaluation du concours <i>Subventions Connexion</i>
---	--



# Annexe 7

## Collaborateur·ices

Nom et discipline	Affiliation institutionnelle	Champs de recherche
<b>TITULAIRE</b>		
<b>BLAIS, Martin</b> Ph. D. Sociologie	Sexologie, UQAM	Facteurs sociaux, culturels et institutionnels structurant les parcours amoureux et sexuels, la santé mentale, l'inclusion sociale et le bien-être des personnes 2SLGBTQIA+ ; violences cishétérosexistes (discrimination, stigmatisation, intimidation, victimisation, pratiques de conversion) et leurs effets sur les trajectoires biographiques, en particulier chez les jeunes et en contexte scolaire ; conditions sociales de la visibilité (dévoilement, gestion de l'information) et leurs effets, notamment sur l'intégration professionnelle et la qualité de l'emploi ; diversification des configurations relationnelles et des scripts intimes et sexuels, ainsi que leurs ancrages socioculturels.
<b>COLLABORATEUR·ICES DU QUÉBEC</b>		
<b>BASTIEN-CHARLEBOIS, Janik</b> Ph. D. Sociologie	Sociologie, UQAM	Mouvement intersexe ; émergence de la parole et du processus de subjectivation politique intersexe ; représentations des sexes, des genres et des sexualités ; démocratie culturelle.
<b>BEAUCHAMP, Julie</b> Ph. D. Sexologie	Psychiatrie et neurosciences, Université Laval	Sexualité ; diversité sexuelle et de genre ; vieillissement ; handicap ; équité ; inclusion/exclusion sociale ; développement de pratiques affirmatives, inclusives et antioppressives.
<b>CARRON, Djemila</b> Ph. D. Droit	Sciences juridiques, UQAM	Approches queer du droit ; droit international ; droit international humanitaire ; pédagogie critique ; questions de genre et sexualités en droit.
<b>CHBAT, Marianne</b> Ph. D. Sciences humaines appliquées	Directrice de la recherche, GRIS-Montréal	Intersectionnalité ; décolonialité ; queer ; LGBTQ+ ; migration ; racisme ; familles ; milieu scolaire.
<b>COLEMAN, Todd</b> Ph. D. Epidemiology and Biostatistics	Health Sciences, Université Wilfrid Laurier (Ontario)	Épidémiologie ; biostatistiques ; santé publique ; méthodes de recherche ; santé LGBTQ+ ; VIH ; santé sexuelle.
<b>CÔTÉ, Isabel</b> Ph. D. Service social	Travail social, UQO	Familles LGBTQ+ ; diversité sexuelle et de genre ; procréation assistée à l'aide d'un tiers ; approche centrée sur l'enfant ; recherches féministes.
<b>CÔTÉ, Philippe-Benoît</b> Ph. D. Service social	Sexologie, UQAM	Éducation en santé sexuelle ; itinérance ; méthodologies de recherche qualitatives ; santé sexuelle.

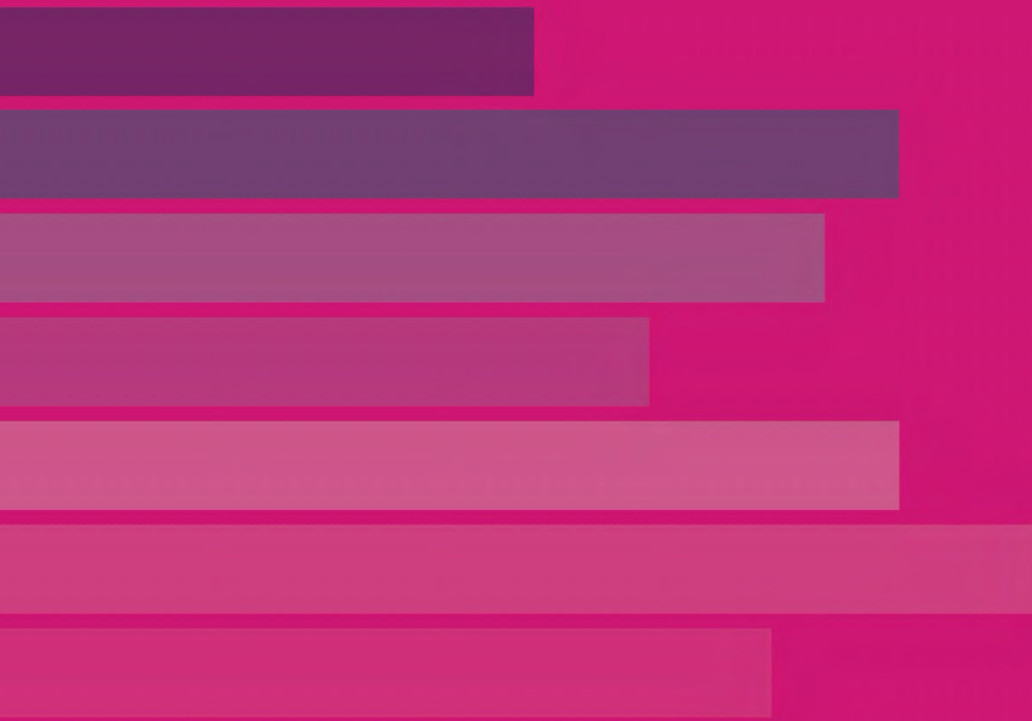
<b>DEMERS, Guylaine</b> Ph. D. Sciences de l'activité physique et pédagogie sportive	Éducation physique, Université Laval	LGBTQ-phobie en sport ; expériences des athlètes LGBTQ+.
<b>DUGUAY, Stefanie</b> Ph. D. Média et communications	Communication Studies, Université Concordia	Médias numériques ; genre et sexualité ; méthodes de recherche numérique ; médias sociaux ; plateformes numériques et gouvernance ; études sur la science et la technologie ; identité.
<b>FERLATTE, Olivier</b> Ph. D. Sciences de la santé	Médecine sociale et préventive, Université de Montréal	Déterminants sociaux de la santé ; santé mentale ; marginalisation ; suicide ; dépression ; toxicomanie ; minorités sexuelles et de genre ; approche intersectionnelle.
<b>JUSTER, Robert-Paul</b> Ph. D. Neurosciences	Psychiatrie et addictologie, Université de Montréal	Sexe/Genre ; stress et résilience ; charge allostatique ; psychiatrie biologique ; développement et vieillissement.
<b>KETCHUM, Alex D.</b> Ph. D. Histoire	Gender, Sexuality, and Feminist Studies (IGSF) Université McGill	Histoire LGBTQ+ ; histoire du militantisme ; études féministes ; études sur le genre et études queer ; technologie et histoire d'Internet ; IA ; études sur l'alimentation.
<b>LAPOINTE, Valérie</b> Ph. D. Science politique	Centre d'excellence sur la fédération canadienne de l'Institut de Recherche en Politiques Publiques (IRPP)	Enjeux LGBTQ+ ; mouvement LGBTQ+ ; homonationalisme ; politique appliquée ; politique comparée.
<b>LAVOIE, Kevin</b> Ph. D. Sciences humaines appliquées	Travail social et criminologie, Université Laval	Diversité sexuelle et de genre ; procréation assistée ; réalités familiales émergentes ; pratiques sociales et éducatives.
<b>MARTIN-STOREY, Alexa</b> Ph. D. Psychologie	Psychoéducation, Université de Sherbrooke	Adolescence ; agressivité ; non-conformité de genre ; conséquences sur la santé ; études longitudinales ; quartier ; minorité sexuelle ; stigmatisation.
<b>MEDICO, Denise</b> Ph. D. Psychologie	Centre3, Lausanne (Suisse) & Sexologie, UQAM	Subjectivité ; sexualité ; corporéité et genre ; psychothérapies ; relations affectives ; pratiques féministes en santé.
<b>MILLETTE, Mélanie</b> Ph. D. Communication	Communication sociale et publique, UQAM	Études de l'Internet/ <i>Internet studies</i> ; études féministes ; médias sociaux ; méthode qualitative ; méthodologie féministe ; sociologie des médias ; <i>thick data</i> ; usages politiques des médias sociaux.
<b>MULÉ, Nick</b> Ph. D. Social Work & Social Policy	Gender, Sexuality and Women's Studies & Social Work, York University (Ontario)	Accès aux soins ; santé des personnes bisexuelles ; coming out ; handicap ; discrimination ; éducation ; santé des hommes homosexuels ; santé des lesbiennes ; santé mentale ; sexualité ; santé des personnes trans et non binaires.
<b>MYLES, David</b> Ph. D. Communication	Centre Urbanisation Culture Société, INRS	Cultures LGBTQ+ ; cultures numériques ; analyse de controverses ; méthodes qualitatives ; méthodes numériques.

<b>PAGÉ, Geneviève</b> Ph. D. Women's Studies	Science politique, UQAM	Co-construction des savoirs ; mouvements féministes ; mouvements sociaux ; pédagogie ; recherche partenariale ; théorie féministe ; théorie politique.
<b>PHILIBERT, Mathieu</b> Ph. D. Santé publique (épidémiologie)	Sexologie, UQAM	Inégalités sociales et territoriales de santé ; inclusion sociale ; participation sociale.
<b>PIAZZESI, Chiara</b> Ph. D. Philosophie et anthropologie	Sociologie, UQAM	Corps et société ; genre et sexualités ; histoire de la pensée sociale ; sociologie de l'intimité amoureuse ; sociologie des émotions ; sociologie des réseaux sociaux ; sociologie du numérique ; théorie sociologique.
<b>PODMORE, Julie</b> Ph. D. Géographie	Géographie, Cégep John Abbott Université Concordia	Urbanisme queer ; géographies historiques lesbiennes ; personnes LGBTQ+ dans les banlieues canadiennes ; embourgeoisement et quartiers LGBTQ+ ; générations queer dans les quartiers centraux ; activisme LGBTQ+ et sphère publique ; queering de la gouvernance municipale.
<b>PULLEN SANSFAÇON, Annie</b> Ph. D. Éthique et Travail social	Travail social, Université de Montréal	Jeunes vulnérabilisés ; recherche partenariale ; empowerment ; jeunes trans et non-binaires ; pratiques d'émancipation ; action sociale, méthodologies décoloniales.
<b>RICHARD, Gabrielle</b> Ph. D. Sciences humaines appliquées	Sexologie, UQAM	Jeunesses queer ; jeunes LGBTQ ; école ; domination adulte ; familles queers ; violences anti-genre.
<b>ROY, Valérie</b> Ph. D. Service social	Travail social et criminologie, Université Laval	Pratiques de groupe ; personnes qui exercent de la violence en contexte conjugal ; interventions en matière de violences conjugales ; genre et intervention ; violence dans les relations intimes et amoureuses chez les populations LGBTQ+ (notamment en contexte de séparation).
<b>VALLERAND, Olivier</b> Ph. D. Architecture	Aménagement - Design, Université de Montréal	Espaces domestiques ; espaces queers ; espace urbain ; installations ; mémoire et espace ; représentations ; témoignage public ; VIH/sida ; éducation architecturale.

## COLLABORATEUR·ICES HORS-QUÉBEC

<b>ASTUDILLO LIZAMA, Pablo</b> Ph. D. Sociologie	Éducation, Université Alberto Hurtado (Chili)	Sociologie de l'inclusion ; éducation ; genre et sexualités.
<b>BLIDON, Marianne</b> Ph. D. et HDR Géographie	Démographie, Université Paris 1- Panthéon Sorbonne (France)	Inégalités spatiales ; inégalités sociales ; trajectoires et migrations ; méthodes d'enquête ; éthique et réflexivité ; genre et sexualités ; trauma.

<b>MARCIEL RAMOS, Marcelo</b> Ph. D. Droit	Droit, Universidade Federal de Minas Gerais (Brésil)	Liberté ; égalité ; droits de la personne ; droits LGBT ; queer ; féminisme.
<b>NICOLI, Pedro</b> Ph. D. Droit	Droit, Universidade Federal de Minas Gerais (Brésil)	Droit du travail ; genre et sexualité ; études de genres ; droits de la personne ; exclusion sociale ; droit social ; épistémologies dissidentes ; care.
<b>STULHOFER, Aleksandar</b> Ph. D. Sociologie	Sociologie, Université de Zagreb (Croatie)	Comportements sexuels à risque chez les adolescents ; consommation de pornographie ; épidémiologie de la santé sexuelle chez les personnes âgées ; hypersexualité ; sexualité et intimité émotionnelle ; vulnérabilité au VIH chez les populations difficiles à atteindre ; éducation sexuelle ; capital social.



# Annexe 8

Subventions et projets de recherche

## SUBVENTIONS ET PROJETS DE RECHERCHE TERMINÉS EN COURS D'ANNÉE

Période	Projet de recherche	Montant
1. 2022-2025	<b>Who Cares? Rebuilding Care in a Post-Pandemic World</b> Financement : Conseil de recherches en sciences humaines du Canada (CRSH) et le Fonds de recherche du Québec Société et culture (FRQSC) pour le volet canadien Chercheur-es principaux-ales : N. Araujo Guimarães ; A. Soares ; A. Damamme ; H. Gottfried ; J. A. Pineda Duque ; L. Acciari Cochercheur-es : M. Blais et plusieurs cochercheur-es	262 496 \$
2. 2022-2024	<b>L'intimidation vécue par les personnes LGBTQ2+ en région du Québec</b> Financement : Bureau de lutte contre l'homophobie et la transphobie, ministère de la Justice du Québec Chercheur principal : M. Blais, UQAM	75 000 \$

## SUBVENTIONS ET PROJETS DE RECHERCHE EN COURS

Période	Projet de recherche	Montant
1. 2025-2029	<b>Portrait et déterminants des attitudes à l'égard de la diversité de genre au Québec : une approche séquentielle explicative à méthodes mixtes</b> Financement : Conseil de recherches en sciences humaines du Canada (CRSH), Savoir Chercheur principal : M. Blais, UQAM Cochercheur-es : D. Myles, O. Ferlatte, R.P. Juster, A. Pullen Sansfaçon, A. Martin-Storey, F. Philippe Collaborateur-ices : A. Stulhofer, P.A. Astudillo Lizama, M. Blidon	298 767 \$
2. 2022-2028	<b>2SLGBTQ+ Poverty in Canada: Improving Livelihood and Social Wellbeing</b> Financement : Conseil de recherches en sciences humaines du Canada (CRSH) Chercheur principal : N. Mulé, York University Cochercheur-es : M. Blais et 26 cochercheur-es	2 500 000 \$
3. 2021-2027	<b>Mapping Contemporary Love and Intimacy Ideals in Canada</b> Financement : Conseil de recherches en sciences humaines du Canada (CRSH) Chercheuse principale : C. Piazzesi, UQAM Cochercheur-es : M. Blais ; H. Belleau ; B. Thériault ; S. Bergeron	261 930 \$
4. 2020-2027	<b>Centre de recherche interdisciplinaire sur les problèmes conjugaux et les agressions sexuelles (CRIPCAS)</b> Financement : Fonds de recherche du Québec - Société et culture (FRQSC) Chercheuse principale : M. Cyr, Université de Montréal Cochercheur-es : M. Blais et 34 cochercheur-es	1 446 378 \$

---

5.	2016-2026	<b>Savoirs sur l'inclusion et l'exclusion des personnes LGBTQ – SAVIE-LGBTQ</b> Financement : Conseil de recherches en sciences humaines du Canada (CRSH), Programme Partenariats (sur invitation) Directeur·ices du projet : M. Blais, UQAM ; I. Côté, UQO Cochercheur·es : 15 cochercheur·es universitaires et 11 issu·es des organisations partenaires Collaborateur·ices : 9 collaborateur·ices universitaires et 22 issu·es d'organisations partenaires Partenaires : 46 organisations partenaires	2 500 000 \$
----	-----------	--	--------------

---



# Annexe 9

Projets de transfert et de  
mobilisation des connaissances

---

## PROJETS DE TRANSFERT ET DE MOBILISATION DES CONNAISSANCES EN COURS

---

Période	Projet de recherche	Montant
1. 2024-2026	<b>Soutien à la tenue d'un symposium international et à l'édition d'un ouvrage grand public sur l'inclusion des personnes 2SLGBTQ+ au Québec</b> Financement : Conseil de recherches en sciences humaines du Canada (CRSH), Connexion Responsables : M. Blais, UQAM ; I. Côté, UQO	51 022 \$

---

## PROJETS AUXQUELS LA CHAIRE COLLABORE

---

1. 2024-2027	<b>ACQUIS : Arrimage de la loi en contexte québécois pour une application uniforme et informée des standards de soins 8 de la WPATH</b> Financement : Femmes et Égalité des genres Canada Responsables : TransEstrie Collaborateur : M. Blais	
2. 2024-2026	<b>AJUSTER : Accès juste et unifié aux soins transaffirmatifs en Estrie et en région - Projet de recherche portant sur les violences médicales vécues par les personnes trans et non binaires</b> Financement : Femmes et Égalité des genres Canada Responsables : TransEstrie Collaborateur·ices : J.-C. Cotton ; M. Blais	

---



# Annexe 10

## Contributions scientifiques

---

## ARTICLES SCIENTIFIQUES PUBLIÉS OU À PARAÎTRE DANS UNE REVUE AVEC COMITÉ DE LECTURE

---

1. Coutu, C., Blais, M., Samoilenko, M., & Côté, I. (soumis). Cyberviolence Exposure Among LGBTQ2+ People in Quebec (Canada): An Intersectional Exploration. *Journal of Interpersonal Violence*.
  2. Piazzesi, C., Klein, N., & Blais, M. (soumis). The salience of love feelings and "emotional connection" in young adults' intimate relationships in Canada. *International Review of Sociology*.
  3. Piazzesi, C., & Blais, M. (soumis). What does it mean to be "romantic"? Young Canadian adults' conception of romance and romantic gestures. *Youth and Globalization*.
  4. Bouffard, E., Blais, M., Pagé, G., Côté, I., & Greenbaum, M. (en révision). Parents LGBTQ+ au Québec : expériences de microaffirmations et de microagressions au sein des milieux éducatifs fréquentés par leurs enfants. *Enfances, Familles et Générations*.
  5. Bergeron, M., Goyer, M.-F., Martin-Storey, A., Carignan-Allard, M., Paquette, G., Blais, M., Dubuc, D., Kirouac, É., Pagé, G. & the Alliance 2SLGBTQIA+ Project Team. (2025). Prevalence and co-occurrence of college sexual violence experienced by 2SLGBTQIA+ students: Gender- and gender modality-based analysis. *Journal of Interpersonal Violence*. <https://doi.org/10.1177/08862605251368819>
  6. Bédard, I., Cossette, L., Chamberland, L., Caron, P. O., & Blais, M. (2025). Social Support Moderates the Impact of Homophobic Victimization on Psychological Adjustment and Behaviours of Youth of Lesbian and Gay Parents. *Canadian Journal of Community Mental Health*, 44(1), 39-57. <https://doi.org/10.7870/cjcmh-2025-005>
  7. Myles, D., Johnson, A., Hébert, V., & Blais, M. (2025). L'heure du conte drag au Québec. Analyse d'une controverse et de ses cadres. *Communication. Information médias théories pratiques*, 42(1). <https://doi.org/10.4000/14hsn>
  8. Piazzesi, C., Blais, M., & Renaud, M. (2025). Love Languages and Attachment Styles as Folk Theories of Intimate Compatibility. *Sexuality & Culture : An Interdisciplinary Journal*, 1-19. <https://doi.org/10.1007/s12119-025-10427-z>
  9. Duford, J., & Blais, M. (2025). Le rôle du cishétérosexisme dans l'itinérance des jeunes de minorités sexuelles et de genre : une métasynthèse qualitative. *International Journal on Homelessness*, 3(3). <https://doi.org/10.5206/ijoh.2023.3.22358>
  10. Blais, M., Jacques, R., & Samoilenko, M. (2025). L'intimidation scolaire ciblant les jeunes 2ELGBTQNB+ en situations de handicap au Canada : une approche intersectionnelle. *Revue Jeunes et Société*, 9(1), 199-230.
  11. Martin-Storey, A., Beischel, W. J., Paquette, G., Goyer, M.-F., Bergeron, M., & Blais, M. (2025). Linking sexual violence experiences to gender identities, gender expression, and sexual identities: Differences across groups and implications for trauma symptoms. *Psychology of Sexual Orientation and Gender Diversity*. <https://doi.org/10.1037/sgd0000806>
- 

## CHAPITRES PUBLIÉS OU À PARAÎTRE DANS UN OUVRAGE SCIENTIFIQUE

---

1. Blais, M., Lafortune, D., de Pierrepont, C., & Benoit, Z. (sous presse). Pour une thérapie conjugale sensible à la diversité sexuelle et de genre. Dans A. Brassard, K. Péloquin, M.-F. Lafontaine & N. Godbout (dir.), *Manuel clinique des psychothérapies de couple*, 2<sup>e</sup> édition (chapitre 2, pp. 47-84). Presses de l'Université du Québec.
  2. Piazzesi, C., Blais, M., & Renaud, M. (sous presse). Les usages de la culture thérapeutique en réponse au problème de la « fragilité » des liens intime. Dans V. de Courville Nicol, J. Collib & H. Dorvil (dir.), *Les problèmes sociaux sous tension : re/penser les interfaces* (chapitre 13). Presses de l'Université du Québec.
-

- 
3. Blais, M., Bessaih, N., & Jacques, R. (sous presse). La stigmatisation sous l'angle de l'intersectionnalité. Dans A. Aimé & C. Maïano (dir.), *Stigmatisation, intimidation, violence et discrimination* (chapitre 2). Presses de l'Université du Québec.
- 

## RAPPORTS, CAHIERS DE RECHERCHE, OUTILS DE SENSIBILISATION OU AVIS PRODUITS POUR LE GOUVERNEMENT

---

1. Blais, M., Dion, F. L., & Chaire de recherche sur la diversité sexuelle et la pluralité des genres. (2025). *Projet Intimidation* [5 séries d'infographies]. Chaire de recherche sur la diversité sexuelle et la pluralité des genres, Université du Québec à Montréal.
  2. Blais, M., Dion, F. L., & Gervais, J. (2025). *L'intimidation vécue par les personnes LGBTQ+ au Québec – Rapport de l'étude québécoise sur les relations sociales des personnes LGBTQ+ de 14 ans et plus dans un contexte scolaire, de travail et dans la communauté*. Chaire de recherche sur la diversité sexuelle et la pluralité des genres, Université du Québec à Montréal. <https://chairedspg.uqam.ca/intimidation-lgbtq/>
  3. Blais, M., & Côté, I. (direction scientifique). (2025). *Lutter, bâtir, exister : récits LGBTQ+* [balado audio en 7 épisodes]. Pamplemousse Média. <https://savie-lgbtq.uqam.ca/balado-lutter-batir-exister-recits-lgbtq/>
  4. Blais, M., Dion, F. L., & Caravecchia-Pelletier, Z. (2024). *L'intimidation et le harcèlement ciblant les personnes LGBTQ2+ : portrait et recommandations*. Mémoire présenté dans le cadre de l'Appel de mémoires – Contrer l'intimidation et la cyberintimidation. Chaire de recherche sur la diversité sexuelle et la pluralité des genres, Université du Québec à Montréal. <https://chairedspg.uqam.ca/intimidation-harcelement-lgbtq2-portrait-recommandations/>
-



# Annexe 11

## Conférences

---

## CONFÉRENCES PROVINCIALES OU NATIONALES

---

1. Blais, M., & Dion, F. L. (2025, 23-25 octobre). *Patterns of social, legal, and medical gender transitions: A latent class analysis of trans and non-binary youth in Canada from the BRAV-SWERV Study*. Canadian Sex Research Forum (CSRF) Annual Conference, Vancouver, Canada.
  2. Dion, F. L., & Blais, M. (2025, 23-25 octobre). *Lesboqueer identity formation: Towards an emerging systemic– ecological conceptual framework* [poster]. Canadian Sex Research Forum (CSRF) Annual Conference, Vancouver, Canada.
  3. Piazzesi, C., & Blais, M. (2025, 9 juin). *Love Languages and Attachments Styles as Folk Theories of Intimate Compatibility*. Annual Conference of the Canadian Sociological Association, Toronto, Canada.
  4. Piazzesi, C., & Blais, M. (2025, 7 mai). *La culture thérapeutique et le problème de la « fragilité » des liens intimes*. Les problèmes sociaux sous tension : re/penser les interfaces, Congrès de l'Association francophone pour le savoir (ACFAS), Montréal, Canada.
  5. Blais, M., Cannas Aghedy, F., Piazzesi, C., & Lapointe, V. (2025, 7 mai). *Ruptures et continuités dans les normes et les pratiques conjugales des personnes LGBTQ+*. Entre ruptures et continuités : regards croisés sur les mutations contemporaines des réalités LGBTQ+, Congrès de l'Association francophone pour le savoir (ACFAS), Montréal, Canada.
  6. Chamberland, L. (2025, 6 mai). *Les études LGBTQ+ au Québec : retour sur les jalons historiques*. Entre ruptures et continuités : regards croisés sur les mutations contemporaines des réalités LGBTQ+, Congrès de l'Association francophone pour le savoir (ACFAS), Montréal, Canada.
  7. Myles, D., Joffre, L., & Blais, M. (2025, 6 mai). *Survol des controverses anti-LGBTQ+ au Québec*. Entre ruptures et continuités : regards croisés sur les mutations contemporaines des réalités LGBTQ+, Congrès de l'Association francophone pour le savoir (ACFAS), Montréal, Canada.
  8. Séguin, L., Blais, M., Myles, D., & Millette, M. (2025, 6 mai). *Le français comme facteur de résilience ou comme obstacle à l'expérience queer : réalités francoqueers en milieu linguistique minoritaire au Canada*. Entre ruptures et continuités : regards croisés sur les mutations contemporaines des réalités LGBTQ+, Congrès de l'Association francophone pour le savoir (ACFAS), Montréal, Canada.
  9. Dion, F., & Blais, M. (2025, 6 mai). *Transidentité et patrons de transition sociale, légale et médicale : une analyse de classes latentes des démarches de transition de genre entreprises par les jeunes TNB*. Transition et détransition chez les jeunes : se comprendre et s'unir face à la désinformation et à la division, Congrès de l'Association francophone pour le savoir (ACFAS), Montréal, Canada.
  10. Blais, M. (2025, 11 mars). *Panel sur les résultats d'un sondage national sur la santé mentale des personnes 2ELGBTQIA+*. Interligne, Montréal, Canada.
  11. Blais, M. (2025, 4 février). *L'inclusion des personnes LGBTQ2+ en milieu de travail*. Fédération nationale des enseignantes et des enseignants du Québec (FNEEQ-CSN), Montréal, Canada.
  12. Chamberland, L. (2024, 29 novembre). *Donner un sens à l'activisme par la recherche : bilan rétrospectif*. Symposium international sur l'inclusion et l'exclusion des personnes LGBTQ2+ bilan du passé, regard vers le futur, Longueuil, Canada.
  13. Blais, M., & Côté, I. (2024, 27 novembre). *Le projet SAVIE-LGBTQ : réalisations et bilans*. Journée annuelle SAVIE-LGBTQ, Longueuil, Canada.
-

---

## CONFÉRENCES À L'INTERNATIONAL

---

1. Blais, M. (2025, 30 octobre). *Understanding the Inclusion and Exclusion of LGBTQ People in Québec, Canada - A ten-year project*. Universidad Complutense de Madrid, Madrid, Espagne.
  2. Piazzesi, C. & Blais, M. (2025, 8 au 12 septembre). *What Program for Love in the 21st Century?* Conférence internationale annuelle Luhmann, Cambridge, Angleterre.
-



# Annexe 12

Colloques et ateliers (co)organisés  
par la Chaire



## JOURNÉE ANNUELLE SAVIE-LGBTQ

Réservée aux membres

27 novembre 2024

**Campus de Longueuil de l'Université de Sherbrooke**  
Salle Les Grandes Portées  
Étage B2  
150, place Charles-Le Moyne  
Longueuil (Québec) J4K 0A8

En mode hybride sur  
 Microsoft Teams

**S.V.P. NE PAS DIFFUSER**  
Évènement réservé aux membres

Des **SAVOIRS** sur l'**INCLUSION** et l'**EXCLUSION** des personnes **LGBTQ**  
**UNDERSTANDING** INCLUSION and EXCLUSION of LGBTQ People (SAVIE LGBTQ)

**UQAM** Chaire de recherche sur la diversité sexuelle et la pluralité des genres  
**FACULTÉ DES SCIENCES HUMAINES**  
 Université du Québec à Montréal

**Mercredi 27 novembre 2024**

**JOURNÉE ANNUELLE SAVIE-LGBTQ**

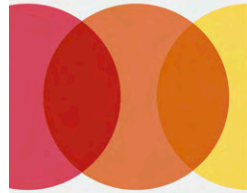
*Réservée aux membres*

9h15 - 9h30	<b>Accueil en territoire ancestral non cédé</b>
9h30 - 9h45	<b>Mot de bienvenue</b>
9h45 - 10h15	<b>La petite histoire du projet SAVIE-LGBTQ</b>
10h15 - 10h30	Pause-café
10h30 - 12h00	<b>Le projet SAVIE-LGBTQ : réalisations et bilans</b>
12h00 - 13h15	Dîner et réseautage
13h15 - 14h15	<b>AGA finale : clôture du partenariat de recherche</b>
14h15 - 14h30	Pause-café
14h30 - 15h30	<b>Retour sur le partenariat : défis et opportunités</b>
15h30 - 16h00	<b>Après SAVIE-LGBTQ : quelles étapes pour soutenir nos communautés ?</b>
16h00 - 16h15	Pause
16h15 - 16h45	<b>Lancement du balado SAVIE-LGBTQ</b>
16h45 - 17h00	<b>Mot de clôture</b>
17h00 - 19h00	<b>Cocktail dînatoire</b>

**INSCRIPTION OBLIGATOIRE**

# Symposium international sur l'inclusion et l'exclusion des personnes LGBTQ2+

## Bilan du passé, regard vers le futur



28 novembre 2024

**État des lieux sur les droits LGBTQ2+**  
Perspectives québécoises et internationales

29 novembre 2024

**Soutenir les droits LGBTQ2+**  
Le rôle de la science, de la politique  
et de l'action communautaire

Campus de Longueuil  
de l'Université de Sherbrooke

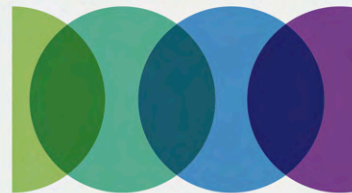
Salle Les Grandes Portées  
Étage B2  
150, place Charles-Le Moyne  
Longueuil (Québec) J4K 0A8



En mode hybride sur



Microsoft Teams



Des SAVOIRS  
sur l'INCLUSION et l'EXCLUSION  
des personnes LGBTQ2+  
UNDERSTANDING  
INCLUSION AND EXCLUSION of LGBTQ PEOPLE (ENGLISHT)

UQÀM **Chaire de recherche  
sur la diversité sexuelle  
et la pluralité des genres**  
FACULTÉ DES SCIENCES HUMAINES  
Université du Québec à Montréal

Jeu

### État des lieux sur les droits LGBTQ2+ Perspectives québécoises et internationales

9h00 - 9h15	<b>Accueil en territoire ancestral non cédé</b>
9h15 - 9h30	<b>Mot de bienvenue et présentation des dignitaires</b> Martin Blais et Isabel Côté, Codirecteur·rice·s du projet SAVIE-LGBTQ
9h30 - 10h15	<b>Mots des dignitaires</b>
10h15 - 11h00	<b>Constats et analyse intersectionnelle des enjeux LGBTQ2+</b> Marianne Chbat, Clinique Mauve, point de services intégrés pour les personnes LGBTQ2+ migrantes et racisées (Canada)
11h00 - 11h15	Pause-café
11h15 - 12h00	<b>L'égalité réelle se fait toujours attendre : 30 ans de plaintes pour discrimination en emploi envers les personnes LGBTQ2+</b> Samuel Blouin, Commission des droits de la personne et des droits de la jeunesse du Québec (Canada)
12h00 - 13h30	Dîner et réseautage
13h30 - 14h30	<b>Discours « anti-genre » et queerphobies</b> Pablo Andrés Astudillo Lizama, Université Alberto Hurtado (Chili) Marianne Bildon, Université Paris 1 Panthéon-Sorbonne (France) Massimo Prearo, Université de Vérone (Italie) Gabrielle Richard, GRIS-Montréal (Canada) Animé par Alexandre Duval
14h30 - 14h45	Pause-café
14h45 - 15h30	<b>État de la situation internationale sur les droits LGBTQ2+</b> Bruno Laprade et Dieyla Thiam, Églises - Alliance internationale francophone pour l'égalité et les diversités
15h30 - 15h45	Pause-café
15h45 - 16h30	<b>État des lieux juridiques sur les droits LGBTQ2+</b> Djemila Carron, Université du Québec à Montréal et ClinIX - Clinique de justice sociale (Canada) William Hébert, Université Carleton (Canada)
16h30 - 16h45	<b>Clôture de la journée</b> Martin Blais et Isabel Côté, Codirecteur·rice·s du projet SAVIE-LGBTQ

Vend

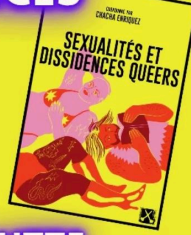
### Soutenir les droits LGBTQ2+ Le rôle de la science, de la politique et de l'action communautaire

9h30 - 9h45	<b>Mot de bienvenue</b>
9h45 - 10h30	<b>La science en action : le rôle des données de recherche dans l'élaboration des politiques publiques</b> Rémi Quirion, Scientifique en chef du Québec (Canada)
10h30 - 10h45	Pause-café
10h45 - 11h45	<b>L'utilisation des données de recherche pour soutenir les activités de plaidoyer des communautés LGBTQ2+</b> Marie Geoffroy, Centre de recherche communautaire (Canada) Marie Houzeau, GRIS-Montréal (Canada) Annie Pullen Sansfaçon, Université de Montréal (Canada) Hadi Salma, AGIR Montréal (Canada) Animé par Alexandre Duval
11h45 - 13h15	Dîner et réseautage
13h15 - 14h00	<b>Politique canadienne et québécoise et questions LGBTQ2+</b> Valérie Lapointe, Université d'Édimbourg (Écosse)
14h00 - 14h15	Pause-café
14h15 - 15h30	<b>Le plaidoyer LGBTQ2+ à l'interface de la politique et de l'organisation communautaire</b> Marion Bertrand-Huot, Conseil québécois LGBT (Canada) Julie Fortier, Coalition d'aide à la diversité sexuelle de l'Abitibi-Témiscamingue (Canada) Mona Greenbaum, Coalition des familles LGBT+ (Canada) Jennifer Maccarene, Députée de Westmount-Saint-Louis, Assemblée nationale du Québec (Canada) Manon Massé, Députée de Sainte-Marie-Saint-Jacques, Assemblée nationale du Québec (Canada) Animé par Alexandre Duval
15h30 - 15h45	Pause-café
15h45 - 16h15	<b>Donner un sens à l'activisme par la recherche : bilan rétrospectif</b> Line Chamberland, Directrice honoraire, projet SAVIE-LGBTQ et professeure associée, Université du Québec à Montréal (Canada)
16h15 - 16h30	<b>Mot de clôture</b>

## CYCLE DE CONFÉRENCES

SEXUALITÉS ET DISSIDENCES QUEERS

**18h** Salle des boiseries  
UQAM (J-2805)



Mardi 21 janvier

**TRAVAILLEUSE·RS DU SEXE EN LUTTE**

Jeudi 23 janvier

**PLAISIRS, ÉROTISMES ET BDSM**

Mardi 28 janvier

**BISEXUALTÉS : OSER LA FLUIDITÉ**

Jeudi 30 janvier

**INTERVENTIONS QUEERS**

Mardi 4 février

**LE BACKLASH ANTI-LGBTQ+**

Jeudi 6 février

**INTERSECTIONNALITÉS QUEERS**



# Annexe 13

Conférences mensuelles présentées  
par la Chaire

<b>DATE ET MODE</b>	<b>CONFÉRENCE</b>
1. 2025-10-15 En ligne	<b>Passer de la trace à la marque : la patrimonialisation LGBTQ à Montréal comme levier de développement territorial et communautaire</b> Alexandre Chanady (INRS)
2. 2025-09-24 En ligne	<b>« Les fifs de la LGBTQ me dégoûtent » : Ressac des niveaux d’aise des élèves du secondaire face aux réalités LGBTQ+</b> Gabrielle Richard (UQAM) et Marie Houzeau (GRIS-Montréal)
3. 2025-03-26 En ligne	<b>Queerburbia : La création de lieux LGBTQ2S dans les banlieues canadiennes</b> Julie Podmore (Université Concordia) et Alison Bain (Université York)
4. 2025-02-26 En ligne	<b>À l’intersection de la langue, de l’orientation sexuelle et de l’identité de genre : réalités francoqueers en milieu linguistique minoritaire au Canada</b> Léa J. Séguin (UQAM)
5. 2025-01-29 En ligne	<b>De l’imitation à l’individuation : les transformations socioculturelles du genre dans l’art drag au Chili</b> Pablo Andrés Astudillo Lizama (Université Alberto Hurtado)
6. 2024-12-11 En ligne	<b>Espaces queers : concevoir des espaces plus inclusifs ?</b> Olivier Vallerand (Université de Montréal)



# Annexe 14

## Bourses de la Chaire

Bourse	Montant	Lauréat·e
<b>BOURSE D'EXCELLENCE DANIELLE-JULIEN</b>		
<ul style="list-style-type: none"> <li>• Doctorat à l'UQAM</li> <li>• Recherche portant sur les minorités sexuelles et de genre dans l'esprit de la mission et des objectifs de la Chaire</li> <li>• Financée par le Fonds de la CR-DSPG (Fondation de l'UQAM)</li> </ul>	5 000 \$	Maryse Tremblay, doctorat en administration
<b>BOURSE DE SOUTIEN À LA RÉUSSITE LINE-CHAMBERLAND</b>		
<ul style="list-style-type: none"> <li>• Maîtrise (ou 2 premières années d'études du doctorat en psychologie) à l'UQAM</li> <li>• Recherche portant sur les minorités sexuelles et de genre dans l'esprit de la mission et des objectifs de la Chaire</li> <li>• Besoin d'une aide financière pour poursuivre ses études</li> <li>• Financée par le Fonds de la CR-DSPG (Fondation de l'UQAM)</li> </ul>	2 500 \$	Shinri Deschamps, maîtrise en sexologie
<b>BOURSE D'ENGAGEMENT MARIE-MARCELLE-GOUBOUT</b>		
<ul style="list-style-type: none"> <li>• Maîtrise ou doctorat à l'UQAM</li> <li>• Recherche portant sur les minorités sexuelles et de genre dans l'esprit de la mission et des objectifs de la Chaire</li> <li>• Engagement communautaire ou social</li> <li>• Financée par le Fonds de la CR-DSPG (Fondation de l'UQAM)</li> </ul>	2 500 \$	Estelle Santerre, maîtrise en sociologie
<b>BOURSE D'EXCELLENCE YVON-CHARETTE</b>		
<ul style="list-style-type: none"> <li>• Maîtrise ou doctorat à l'UQAM</li> <li>• Recherche portant sur les minorités sexuelles et de genre dans l'esprit de la mission et des objectifs de la Chaire</li> <li>• Financée par le Fonds capitalisé Yvon Charette (Fondation de l'UQAM)</li> </ul>	2 500 \$	Juliette Lavallée, doctorat en communication
<b>BOURSE D'ENGAGEMENT YVES-LAMONTAGNE</b>		
<ul style="list-style-type: none"> <li>• Tous les cycles à l'UQAM</li> <li>• Travail pratique individuel ou recherche sur les représentations du corps masculin dans différentes sphères, dont l'art et la culture, la sociologie, le travail social, l'entrepreneuriat</li> <li>• Engagement communautaire ou social</li> <li>• Financée par le Fonds Yves Lamontagne (Fondation de l'UQAM)</li> </ul>	1 000 \$	Germain Ducros, doctorat en études et pratiques des arts



